

Resumen del apartado sobre **Educación y Empleo** de la publicación **Indicadores comentados sobre el Estado del Sistema Educativo Español 2022** elaborado por la **Fundación Europea Sociedad y Educación** y la **Fundación Ramón Areces**

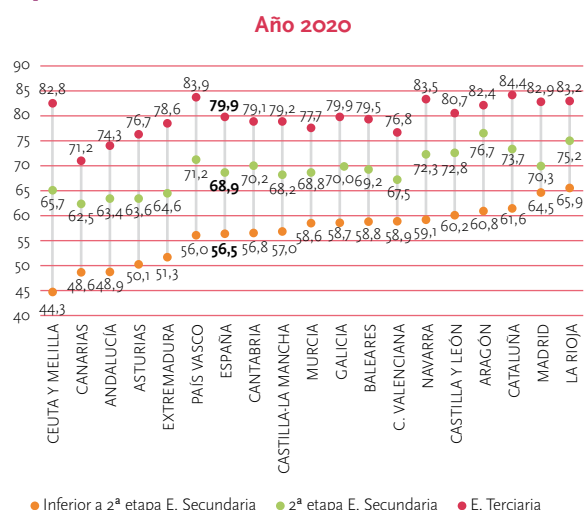
Nivel educativo y la situación laboral

La relación entre el nivel de estudios de la población es directa con la inserción laboral y la calidad y la remuneración del trabajo. Cuanto mayor es el nivel educativo mayor probabilidad de obtener un empleo, y la mayor probabilidad se da con los estudios de doctorado que tienen una tasa de empleo del 89,6%, 3 puntos por debajo de la media de la OCDE y UE-23 con el mismo nivel de estudios.

La diferencia entre una persona que no finaliza los estudios de Bachillerato o de Grado Medio y una que alcanza los estudios superiores es de más de 20 puntos.

En las personas con titulaciones de educación secundaria de segunda etapa la inserción es mayor en aquellas quienes finalizaron una titulación de CFGM, 71,3%, casi cuatro puntos más que quienes finalizaron un Bachillerato que alcanzan una tasa de empleo del 67,2%.

Tasas de Empleo en la población de 25 a 64 años, por nivel educativo y por comunidad o ciudad autónoma



Fuente: Fundación Europea Sociedad y Educación a partir de Las cifras de la educación en España. Curso 2019-2020. Edición 2022. Ministerio de Educación y Formación Profesional.

Tasa de empleo de la población de 25 a 64 años, por nivel educativo

Año 2020			
	ESPAÑA	OCDE	UE-23
INFERIOR A E. SECUNDARIA 2ª ETAPA	56,5	57,6	55,7
E. SECUNDARIA 2ª ETAPA			
BACHILLERATO	67,2	72,0	73,0
CFGM	71,3	76,5	77,1
TOTAL	68,9	74,7	76,1
E. Terciaria			
*CFGS / CICLO CORTO	76,9	81,0	83,2
GRADO	78,6	83,1	83,3
MÁSTER	82,5	87,7	87,9
DOCTORADO	89,6	92,6	92,9
TOTAL	79,9	84,4	85,8
TOTAL	68,7	75,7	76,6

Fuente: Fundación Europea Sociedad y Educación a partir de Tabla A3.1 en Education at a Glance, 2021. OCDE.

Nota: Se denominan estudios de ciclo corto a las titulaciones de nivel terciario inferiores al grado universitario. En España, incluyen tanto a los CFGS como a las ya extintas Diplomaturas.

La comparativa entre comunidades autónomas sigue la misma relación entre el nivel educativo y el empleo, aunque presenta diferencias en las tasas de empleo de ocupaciones relevantes según territorios.

La Rioja, Madrid y Cataluña presentan niveles de inserción más altos en aquellas personas que no tienen estudios postobligatorios.

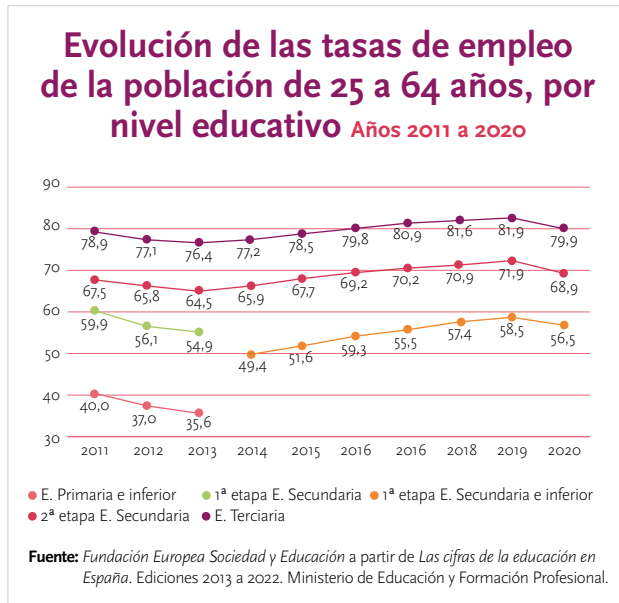
Las tasas más altas de empleo en las personas que finalizan estudios de segunda etapa de secundaria se dan en Aragón, La Rioja y Cataluña.

Finalmente, las mayores tasas de empleo en estudios superiores se dan en Cataluña, País Vasco y Navarra.

En el extremo opuesto, los territorios con las menores tasas de empleo en los distintos niveles educativos son Canarias, Andalucía y Asturias.



La evolución de las tasas de empleo desde 2011 presenta un descenso en todos los niveles educativos hasta 2013 en que empieza a repuntar hasta conseguir su valor máximo el 2019 cuando se vio interrumpida por la COVID19 que cayó por debajo de los valores del 2016 para la población con estudios obligatorios y de secundaria de primera etapa.



Jóvenes, empleo y educación

La Comisión Europea promueve la iniciativa sobre el Empleo Juvenil destinada a los jóvenes sin trabajo ni formación en países con tasas superiores al 25% de desempleo juvenil.

En España se presentó en diciembre del 2013 el Plan Nacional de Implantación de la Garantía Juvenil con la finalidad de garantizar que los menores de 25 años en esta situación reciban una oferta de empleo, formación o prácticas. La siguiente tabla presenta los indicadores definidos por la UE para realizar el seguimiento y la evaluación de la iniciativa.

La tasa de jóvenes entre 15 y 24 años que ni estudian ni trabajan en 2021 es del 11%, 7,2 puntos inferior que la tasa de diez años atrás. Durante este periodo ha presentado un decrecimiento continuo interrumpido por el repunte del 2020 debido a la pandemia.

En el mismo periodo el desempleo de larga duración entre los jóvenes se reduce a más de la mitad y pasa del 12,8% en 2011 al 6,2% en 2021.

La tasa de paro juvenil aumentó con la pandemia a valores similares al 2017 y se sitúa en el 2021 en 34,8%, 2,35 veces superior a la tasa de paro general.

La tasa de empleo joven cayó también durante la pandemia y ha mejorado en 2021 alcanzando un valor de 20,6%, similar al de 2017.



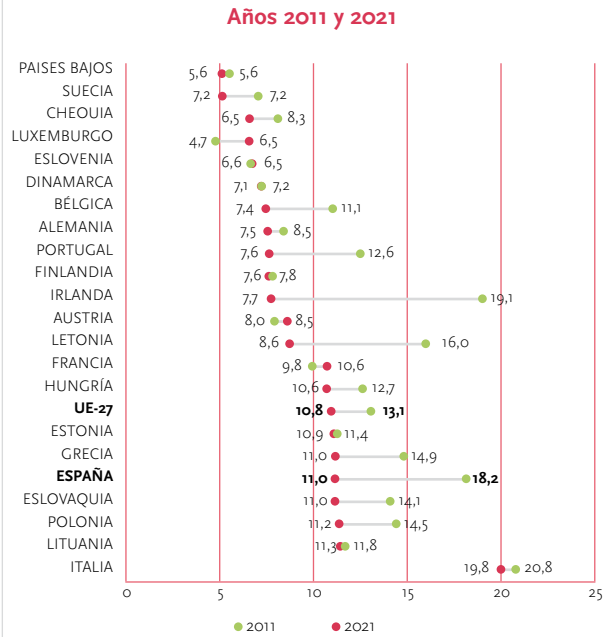
Indicadores para el seguimiento y la evaluación periódica de la situación de los jóvenes Años 2010 a 2021

	2010	2011	2012	2013	2014	2015	2016	2017	2018	2019	2020	2021
Porcentaje de población entre 15 y 24 años sin ocupación y sin cursar estudios	17,8	18,2	18,6	18,6	17,1	15,6	14,6	13,3	12,4	12,1	13,9	11,0
Porcentaje de jóvenes ninis que son parados de larga duración (en el paro más de 365 días)	12,2	12,8	13,3	13,3	12,0	10,6	9,4	8,1	7,2	6,9	7,2	6,2
Tasa de paro juvenil (15-24 años): porcentaje de la población activa de 15 a 24 años en situación de desempleo	41,5	46,2	52,9	55,5	53,2	48,3	44,4	38,6	34,3	32,5	38,3	34,8
Ratio de la tasa de paro juvenil sobre la tasa de paro total	2,09	2,16	2,13	2,13	2,17	2,19	2,27	2,24	2,24	2,30	2,47	2,35
Porcentaje de desempleo juvenil (15-24 años): porcentaje de la población total de 15 a 24 años en paro	17,7	18,9	20,6	21,0	19,0	16,8	14,6	12,8	11,3	10,7	11,4	11,0
Tasa de empleo joven (15-24 años): porcentaje de la población de 15 a 24 años con un empleo	25,0	22,0	18,4	16,8	16,7	17,9	18,4	20,5	21,7	22,3	18,5	20,6

Fuente: Fundación Europea Sociedad y Educación a partir de Tablas edat_lfse_20, yth_emp_100 y une_rt_a. Eurostat.

En comparación con los países europeos España es de los países donde más ha descendido la población de jóvenes que ni estudia ni trabaja, sin embargo, sigue teniendo un valor (11%) por encima de la media UE27 (10,8%).

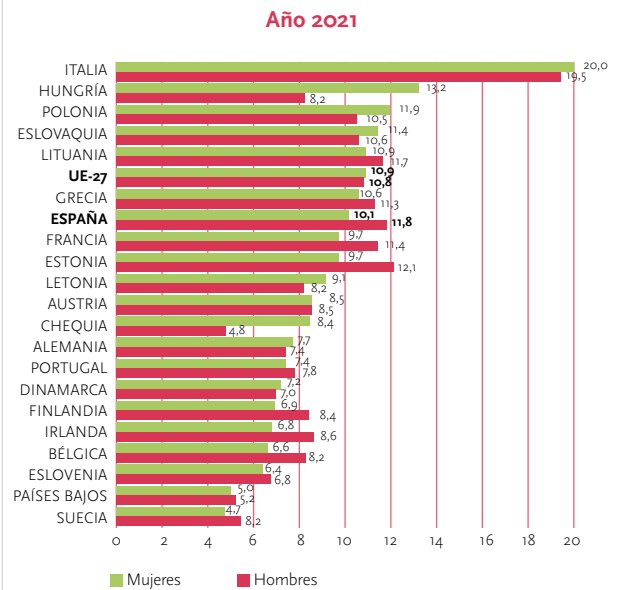
Evolución del porcentaje de la población de 15 a 24 años que ni estudia ni trabaja, por país



Fuente: Fundación Europea Sociedad y Educación a partir de Tabla lfsi_neet_a. Eurostat.
Nota: el dato de Luxemburgo del año 2021 no está disponible. Se muestra el dato de 2020.

Por sexo, la tasa de jóvenes que ni estudia ni trabaja es superior en hombres (11,8%) que en mujeres (10,1%).

Porcentaje de la población de 15 a 24 años que ni estudia ni trabaja, por país y sexo



Fuente: Fundación Europea Sociedad y Educación a partir de Tabla lfsi_neet_a. Eurostat.
Nota: la fuente no ofrece información sobre Luxemburgo desagregada por sexo.



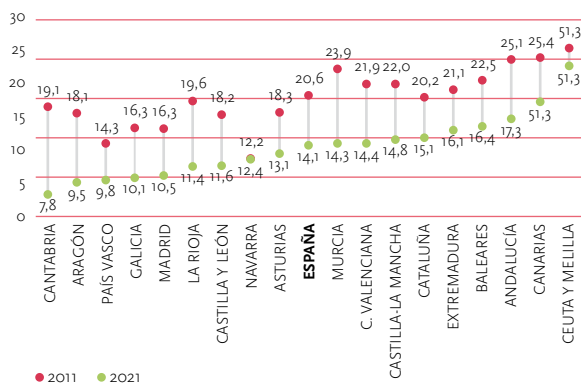


Por comunidades autónomas las tasas más altas de jóvenes entre 15 y 29 años que ni estudian ni trabajan se dan en Ceuta y Melilla, Canarias y Andalucía y las más bajas en Cantabria, Aragón y País Vasco.

La evolución en el descenso de la tasa destaca en Cantabria que ha pasado en diez años del 19,1% al 7,8% y en Aragón, del 18,1% al 9,5%.

Porcentaje de la población de 15 a 29 años que ni estudia ni trabaja, por comunidad o ciudad autónoma

Años 2011 y 2021

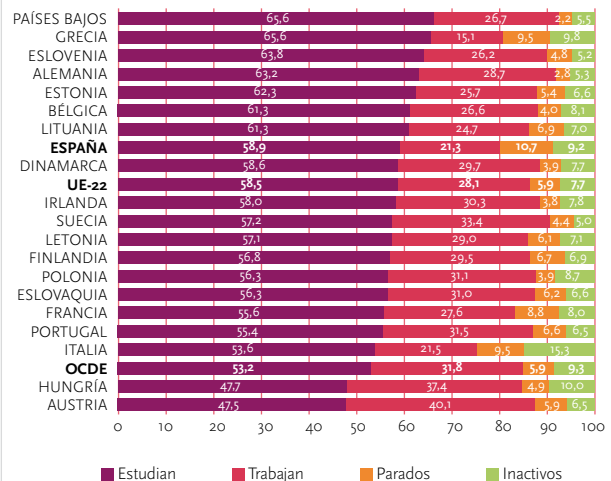


Fuente: Fundación Europea Sociedad y Educación a partir de Nivel de formación, formación permanente y abandono, explotación de las variables educativas de la Encuesta de Población Activa. Ministerio de Educación y Formación Profesional.

El porcentaje de alumnos que estudian en España el año 2020 (58,9%) es muy similar al de la media de la UE-22 (58,5%), sin embargo, el porcentaje de jóvenes parados e inactivos es muy superior en España lo que reduce el porcentaje de jóvenes que trabajan (21,3%) casi 7 puntos por debajo de la media UE-22 (28,1%).

Porcentaje de la población de 18 a 24 años estudiando y no estudiando, por situación laboral y por país

Año 2020



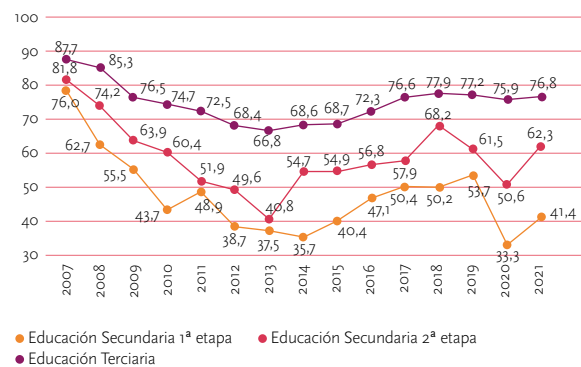
Fuente: Fundación Europea Sociedad y Educación a partir de Tabla A2.1 en Educación at a Glance. 2021. OCDE.

Nota: quienes estudian y trabajan se contabilizan como población que estudia y se deducen de la categoría de quienes trabajan. No hay información disponible para Chequia.

La evolución de la tasa de empleo tiene menos oscilaciones con los estudios de Educación Terciaria.

Evolución de la tasa de empleo de la población de 20 a 34 años después de finalizar el nivel educativo más alto alcanzado

Años 2007 a 2021



Fuente: Fundación Europea Sociedad y Educación a partir de Tabla edat_lfse_24. Eurostat.

Nota: el año recogido en el eje horizontal indica el momento en el que se observa la tasa de empleo, no el momento en que se finalizaron los estudios.

Inserción laboral de los graduados en FP

Tasa de afiliación a la seguridad social

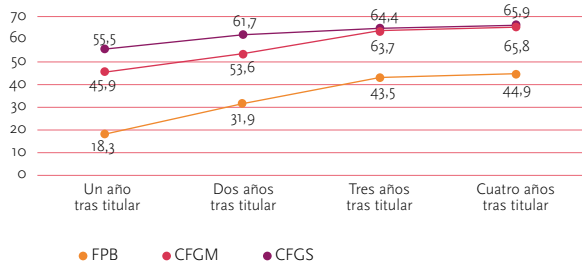
El estudio abarca la tasa de afiliación a la seguridad social de la cohorte de los titulados en 2016-17 durante los cuatro años siguientes para los tres niveles de Formación Profesional a partir de los datos de afiliación a la Seguridad Social publicados por el Ministerio de Educación y Formación Profesional en las estadísticas de inserción laboral.

Cuanto más tiempo pasa desde la titulación mejor es la tasa de afiliación hasta los 3 años posteriores en los que se alcanzan valores muy estables y se equiparan los valores de afiliación entre el GM y el GS alcanzado una tasa cercana al 66% en el cuarto año posterior a la titulación. La titulación de FP Básica en el cuarto año alcanza un valor de más de 20 puntos por debajo de la tasa de las titulaciones de GM y GS (44,9%).



Tasa de afiliación a la Seguridad Social de los titulados en FPB, CFGM y CFGS, por tiempo desde de la titulación

Cohorte de egresados en 2016-2017



Fuente: Fundación Europea Sociedad y Educación a partir de Estadística de inserción de los graduados en Formación Profesional. Indicadores de afiliación. Ministerio de Educación y Formación Profesional.

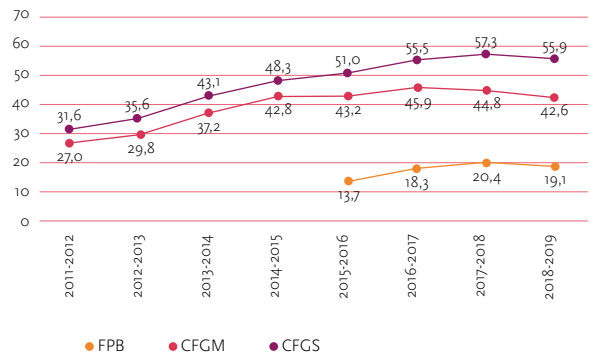
La evolución de las tasas de afiliación tras un año de titular de las cohortes comprendidas entre el 2011-12 y el 2017-18 aumentó progresivamente en el GM hasta alcanzar el valor máximo para la cohorte del 2016-17, momento en el que empezó a descender la tasa antes de la pandemia.

En el caso del GS y de la FPB el descenso se produjo coincidiendo con el periodo de pandemia COVID19.



Evolución de la tasa de afiliación a la Seguridad Social un año después de titular en FPB, CFGM y CFGS

Cohortes de egresados de 2011-2012 a 2018-2019



Fuente: Fundación Europea Sociedad y Educación a partir de Estadística de inserción de los graduados en Formación Profesional. Indicadores de afiliación. Ministerio de Educación y Formación Profesional.

Tasas de afiliación por familias profesionales y niveles educativos

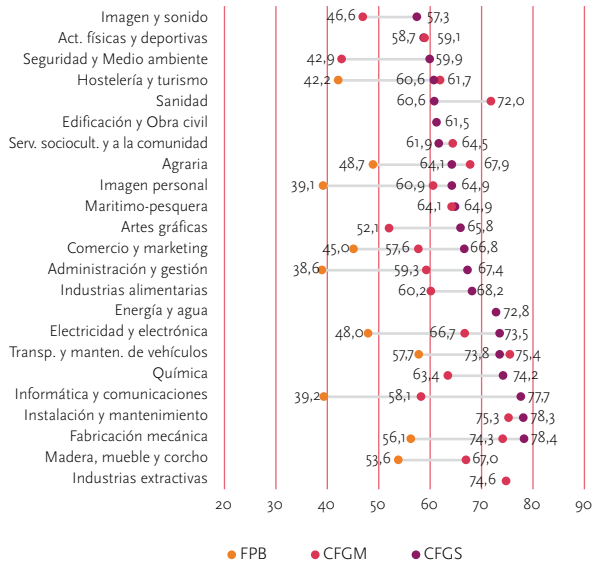
Tras cuatro años de titular las familias profesionales con mayor tasa de afiliación a la seguridad social son las siguientes:

- **FP Básica:** Transporte y mantenimiento de vehículos (57,7%), Fabricación mecánica (56,1%) y Madera, Mueble y Corcho (53,6%).
- **CFGM:** Transporte y mantenimiento de vehículos (75,4%), Instalaciones y mantenimiento (75,3%) e Industrias extractivas (74,6%).
- **CFGS:** Fabricación mecánica (78,4%), Instalación y mantenimiento (78,3%) e Informática y comunicaciones (77,7%).

Es destacable que el sector de las TIC figura entre las familias con mayor tasa de afiliación exclusivamente en las titulaciones de educación terciaria, en cambio en estudios de GM y de FPB resulta de las familias con menor tasa de afiliación.

Tasa de afiliación a la Seguridad Social a los cuatro años de titular en FPB, CFGM y CFGS, por familia profesional

Cohorte de egresados de 2016-2017



Fuente: Fundación Europea Sociedad y Educación a partir de Estadística de inserción de los graduados en Formación Profesional. Indicadores de afiliación. Ministerio de Educación y Formación Profesional.

Por familia profesional y por nivel educativo las bases medias de cotización más altas a los cuatro años de titular se dieron en:

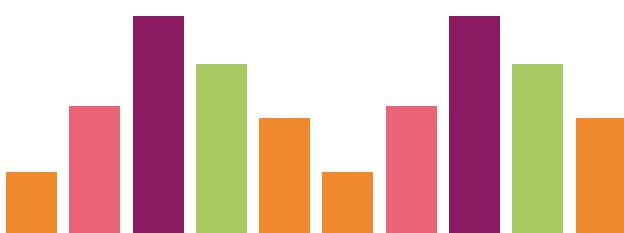
- **GM:** Marítimo-pesquera (23.304€), Fabricación mecánica (22.845€) y Química (22.755€).
- **GS:** Marítimo-pesquera (27.289€), Química (26.660) e Instalación y mantenimiento (26.345€).

Bases medias de cotización a la Seguridad Social

La diferencia entre la base media de cotización al año de titular entre quien termina FPB y GS es de 3.211€.

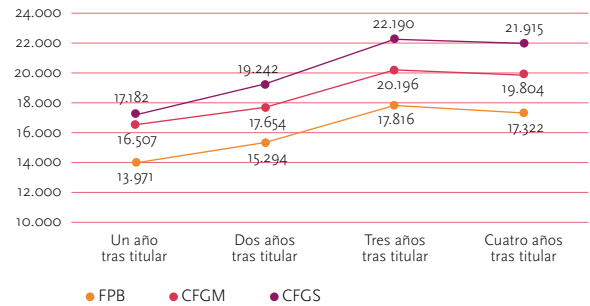
La base media de cotización, al año de titular, de quienes terminaron FPB en el curso 2015-2016 fue de 13.971€, la cual se eleva sustancialmente hasta los 16.507€ para los titulados en CFGM y solo ligeramente más para los titulados en CFGS (17.182€).

A los cuatro años de titular las diferencias entre CFGM y CFGS son más marcadas.



Base media de cotización a la seguridad social de los titulados en FPB, CFGM y CFGS, por tiempo desde la titulación

Cohorte de Egresados 2016-2017



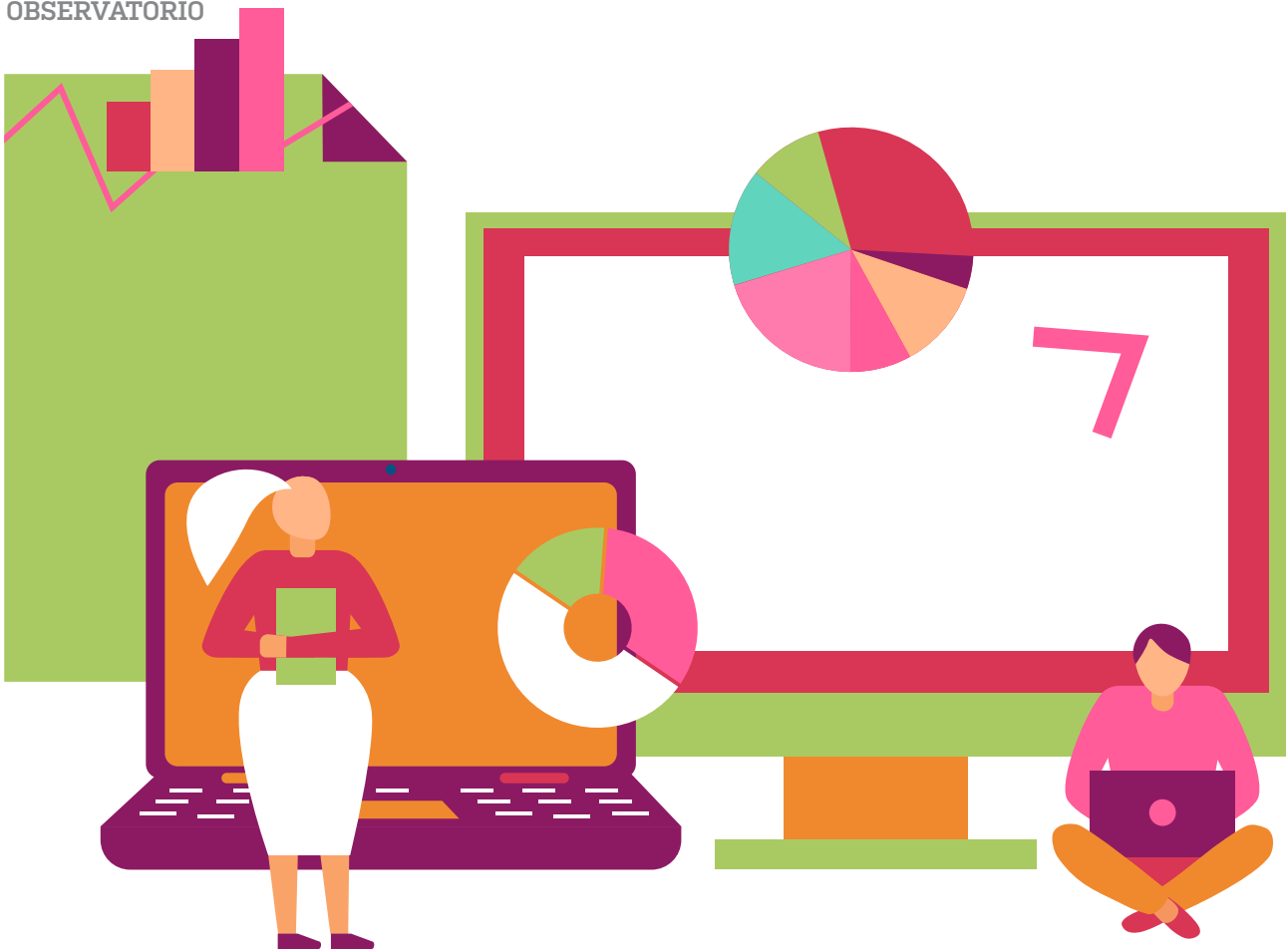
Fuente: Fundación Europea Sociedad y Educación a partir de Estadística de inserción de los graduados en Formación Profesional. Bases de cotización. Ministerio de Educación y Formación Profesional.

En términos de evolución, las bases medias de cotización al año de titular no han dejado de incrementarse desde la cohorte de titulados del curso 2011-2012.

La base media de quien finalizó un CFGM entonces fue de 14.369€, mientras que la de quien acabó en el curso 2018-2019 fue de 19.058€. La evolución de las bases de los titulados en CFGS es muy similar, pasando de 15.707€ en la cohorte de titulados de 2011-2012 a 19.918€ en la de 2018-2019.

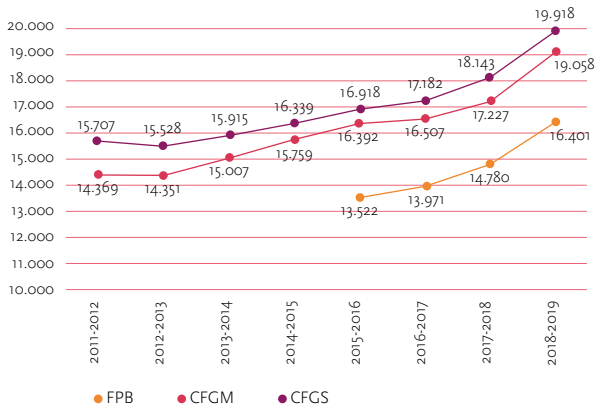
El Informe se puede descargar completo en www.sociedadyededucacion.org





Evolución de la base media de cotización a la Seguridad Social un año después de titular en FPB, CFGM y CFGS

Cohortes de egresados de 2011-2012 a 2018-2019



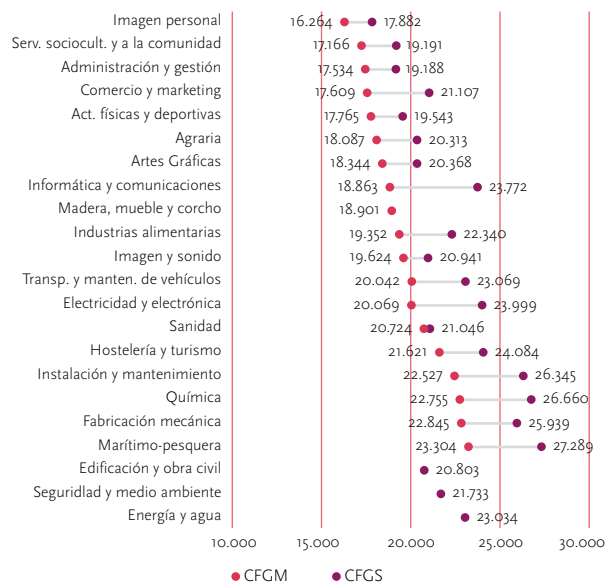
Fuente: Fundación Europea Sociedad y Educación a partir de Estadística de inserción de los graduados en Formación Profesional. Bases de cotización. Ministerio de Educación y Formación Profesional.

Las bases medias de cotización más bajas tanto para GM como para GS se dieron en:

- Imagen personal (16.264€ GM y 17.882€GS), Servicios socioculturales y a la comunidad (17.166€ GM y 19.191€ GS) y Administración y gestión (17.534€ GM y 19.188€ GS).

Base media de cotización a la Seguridad Social a los cuatro años de titular en CFG, CFGS, por familia profesional

Cohorte de titulados en 2016-2017



Fuente: Fundación Europea Sociedad y Educación a partir de Estadística de inserción de los graduados en Formación Profesional. Bases de cotización. Ministerio de Educación y Formación Profesional.

El Informe Indicadores comentados sobre el Estado del Sistema Educativo Español 2022 se puede descargar completo en www.sociedadyeducacion.org