

# **EDUCACIÓN Y EMPLEO**



## Nivel educativo y situación laboral

En 2022, la tasa de paro de la población de 25 a 64 años residente en España se situó en el 11,8% (tabla 7), siendo 1,7 puntos inferior a la observada el año anterior, pero notablemente superior a los promedios de la OCDE (4,9%) y la UE-22 (5,1%).

Por nivel educativo, la tasa de paro más elevada se observó entre quienes no han llegado a completar la segunda etapa de la Educación Secundaria (17,7%). La tasa es similar entre quienes finalizaron como máximo el Bachillerato (12,6%) o un CFGM (12,3%), y cae sustancialmente entre quienes han completado estudios terciarios (7,1%). No obstante, la tasa de paro se reduce progresivamente dentro del nivel terciario desde el 9,3% de los titulados en CFGS al 2,7% de quienes completaron estudios de doctorado.

**TABLA 7. TASA DE PARO DE LA POBLACIÓN DE 25 A 64 AÑOS, POR NIVEL EDUCATIVO. AÑO 2022.**

		ESPAÑA	OCDE	UE-22
INFERIOR A E. SECUNDARIA 2ª ETAPA		17,7	9,4	11,5
E. SECUNDARIA 2ª ETAPA	BACHILLERATO	12,6	6,0	6,2
	CFGM	12,3	4,9	5,2
	TOTAL	12,4	5,2	5,3
E. TERCIARIA	“CFGS/CICLO CORTO”	9,3	4,4	4,5
	GRADO	7,4	3,9	3,9
	MÁSTER	5,5	2,9	2,9
	DOCTORADO	2,7	-	-
	TOTAL	7,1	3,6	3,4
TOTAL		11,8	4,9	5,1

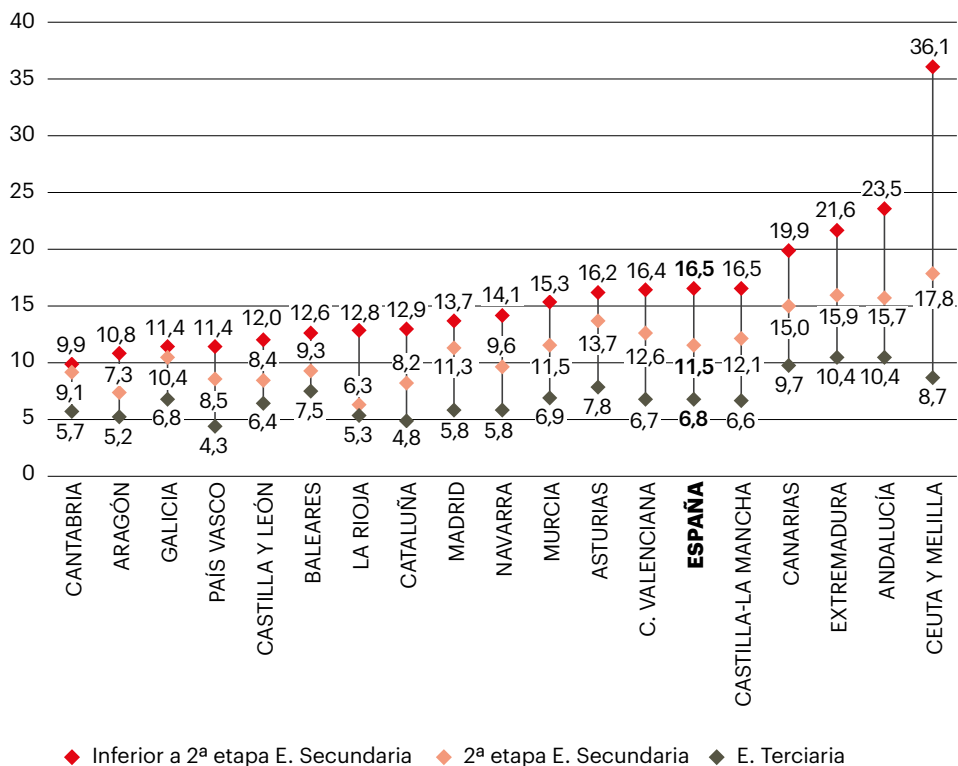
Fuente: elaboración propia a partir de *OECD Stats. Education at a Glance. Educational attainment and outcomes. Educational attainment and labour-force status*. OCDE.

Nota: se denominan estudios de ciclo corto a las titulaciones de nivel terciario inferiores al grado universitario. En España, incluyen tanto los CFGS como las ya extintas diplomaturas.

En la comparativa por comunidades y ciudades autónomas se observa la misma relación entre nivel educativo y tasa de desempleo, pero hay notables diferencias entre territorios (gráfico 102). Por ejemplo, la tasa de paro de quienes no han completado la segunda etapa de la Educación Secundaria en Cantabria (9,9%) es inferior a la observada entre quienes cuentan con estudios terciarios en Andalucía (10,4%).

La tasa de paro más baja se observa entre quienes cuentan con estudios terciarios en el País Vasco (4,3%), mientras que la más alta se da entre quienes no han completado la segunda etapa de la Educación Secundaria en Ceuta y Melilla (36,1%) y Andalucía (23,5%).

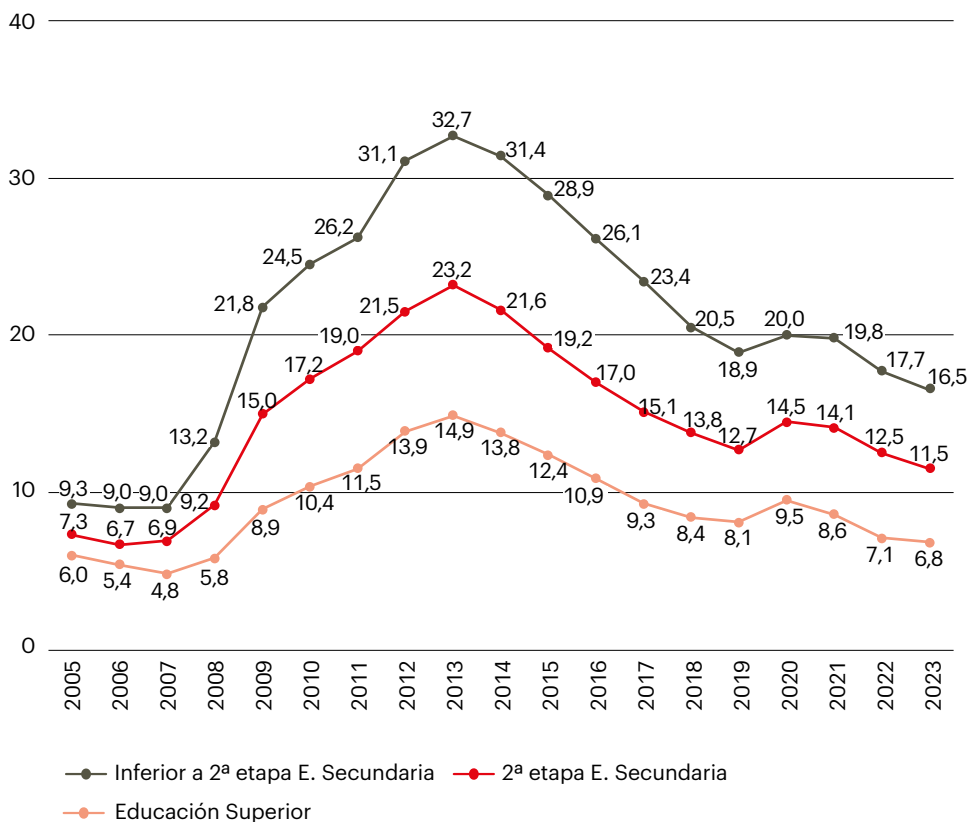
**GRÁFICO 102. TASA DE PARO EN LA POBLACIÓN DE 25 A 64 AÑOS, POR NIVEL EDUCATIVO Y POR COMUNIDAD O CIUDAD AUTÓNOMA. AÑO 2023.**



Fuente: elaboración propia a partir de *Nivel de formación, formación permanente y abandono: explotación de las variables educativas de la Encuesta de Población Activa*. Ministerio de Educación, Formación Profesional y Deportes.

En términos de evolución (gráfico 103), las tasas españolas de paro aumentaron notablemente entre 2007 y 2013 para todos los niveles de logro educativo, aunque menos entre los titulados superiores, cuyo máximo se alcanzó en 2013 con un 14,9%. La caída posterior en la tasa de paro es de nuevo generalizada en todos los niveles, pero más acusada entre quienes no habían alcanzado la segunda etapa de la Educación Secundaria: de 31,4% en 2014 se pasó a 18,9% en 2019. En 2020 se observa un ligero repunte en las tasas de paro asociado a la pandemia de la COVID-19. No obstante, en los tres años siguientes se ha recuperado la tendencia descendente en todos los niveles de logro educativo. Aun así, las diferencias por nivel educativo en la tasa de paro son mucho más acusadas en 2023 que en los años previos a la crisis económica de 2008.

**GRÁFICO 103. EVOLUCIÓN DE LA TASA DE PARO DE LA POBLACIÓN DE 25 A 64 AÑOS, POR NIVEL EDUCATIVO. AÑOS 2005 A 2023.**



Fuente: elaboración propia a partir de *Nivel de formación, formación permanente y abandono: explotación de las variables educativas de la Encuesta de Población Activa*. Ministerio de Educación, Formación Profesional y Deportes.

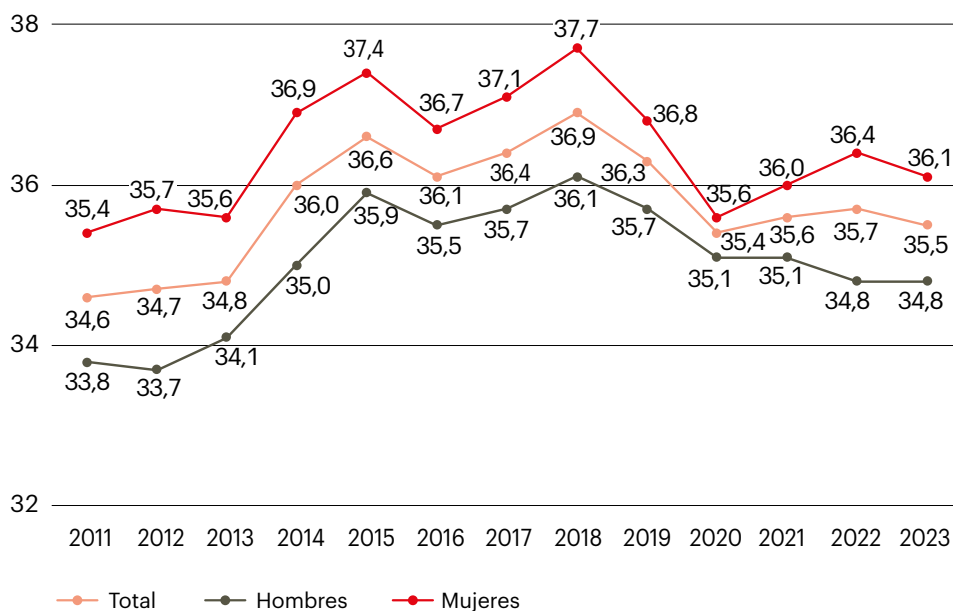
## Sobrecualificación en el mercado de trabajo

Además de considerar si alguien tiene o no trabajo, también es relevante tener en cuenta si su trabajo se corresponde con el nivel de cualificación formal adquirido a lo largo de su trayectoria educativa. Se denomina sobrecualificación a la situación en que se desempeña un trabajo que requiere un nivel de formación inferior al adquirido. Generalmente, la atención suele centrarse en las cualificaciones de Educación Terciaria, por lo que la tasa de sobrecualificación refleja la proporción de individuos con estudios superiores que desempeñan trabajos que no requieren un nivel educativo tan alto.

El gráfico 104 muestra la evolución de la tasa de sobrecualificación en España en los últimos años. La tasa parte de niveles alrededor del 35% entre 2011 y 2013, y aumenta hasta casi el 37% durante los años de recuperación económica y hasta la pandemia de la COVID-19. Desde 2020 hasta 2023 la tasa ha caído para estabilizarse de nuevo en torno al 35%. En otras palabras, uno de cada tres ocupados de 25 a 64 años con estudios superiores tiene actualmente un trabajo que no los requiere.

Por sexos, la sobrecualificación afecta algo más a las mujeres (36,1% en 2023) que a los hombres (34,8% en 2023), aunque la diferencia es en cualquier caso pequeña.

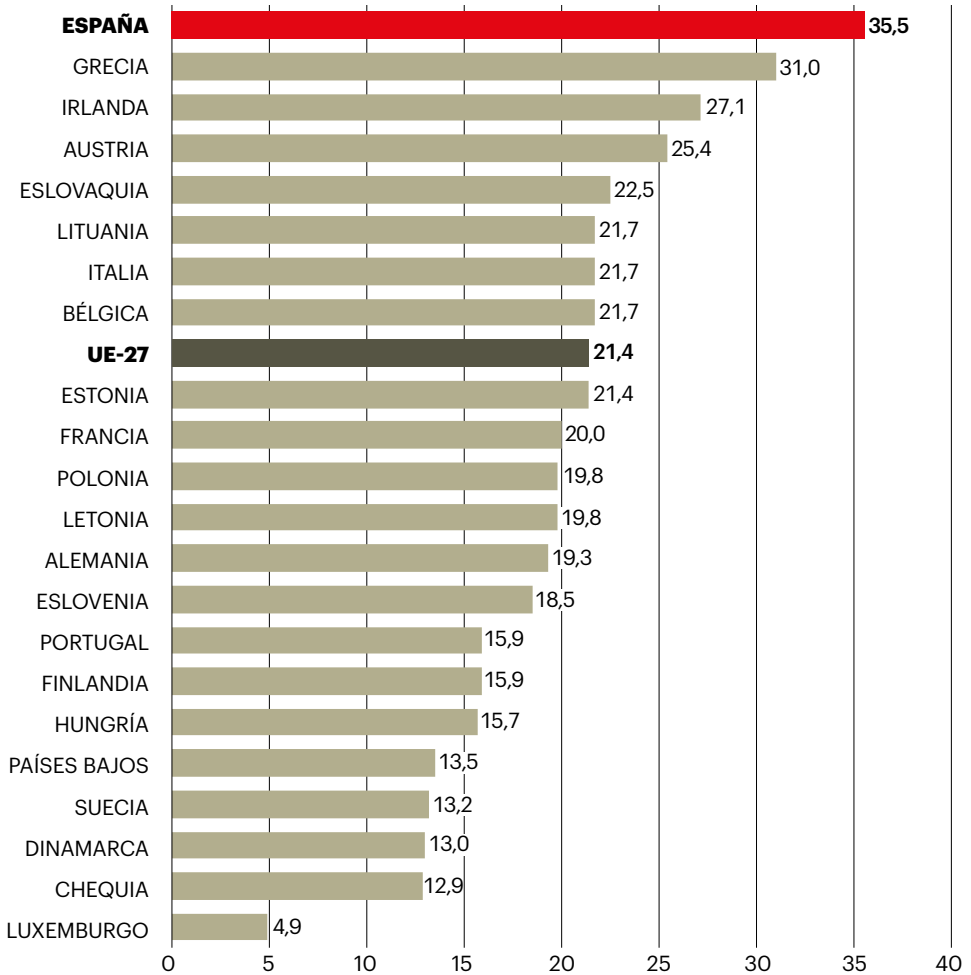
**GRÁFICO 104. EVOLUCIÓN DE LA TASA DE SOBRECUALIFICACIÓN DE LA POBLACIÓN DE 25 A 64 AÑOS, POR SEXO. AÑOS 2011 A 2023.**



Fuente: elaboración propia a partir de Eurostat: [lfsa\_eoqgan].

A escala internacional (gráfico 105), España es el país de la UE-22 con una tasa de sobrecualificación más elevada (35,5%), superando por mucho el promedio europeo (21,4%). Cerca de España se sitúan países como Grecia (31,0%), Irlanda (27,1%) y Austria (25,4%), mientras que los países con las tasas más bajas son Luxemburgo (4,9%), Chequia (12,9%) y Dinamarca (13%).

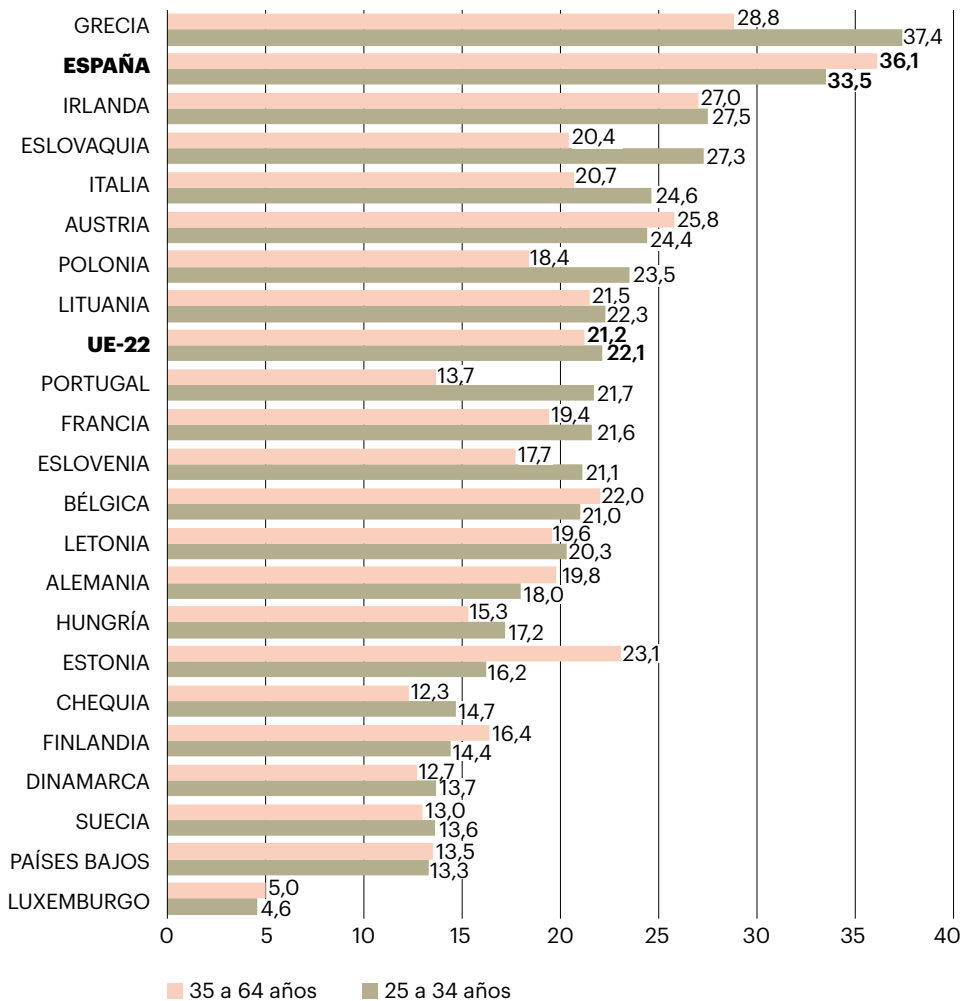
**GRÁFICO 105. TASA DE SOBRECUALIFICACIÓN DE LA POBLACIÓN DE 25 A 64 AÑOS, POR PAÍS. AÑO 2023.**



Fuente: elaboración propia a partir de Eurostat: [lfsa\_eoqgan].

Finalmente, el gráfico 106 muestra la tasa de sobrecualificación por país para dos grupos etarios: la población joven, de 25 a 34 años, y la población adulta, de 35 a 64 años. En España, los jóvenes presentan una tasa de sobrecualificación algo menor que sus compatriotas de mayor edad (33,5% y 36,1%, respectivamente). En Estonia es donde esa diferencia en favor de la población joven es mayor, alcanzando los 6,9 puntos. No obstante, para la mayoría de países la tasa es más alta para los jóvenes. En Grecia, esa diferencia en favor de la población de 35 a 64 años alcanza los 8,6 puntos.

**GRÁFICO 106. TASA DE SOBRECUALIFICACIÓN, POR PAÍS Y POR GRUPO DE EDAD. AÑO 2023.**



Fuente: elaboración propia a partir de Eurostat. Tabla: [lfsa\_eoqgan].

## Los jóvenes ante la educación y el empleo

En 2023, la tasa de jóvenes que ni estudian ni trabajan (población de 15 a 24 años sin ocupación y sin cursar estudios) se situó en España en el 9,9%, 0,6 puntos por debajo del dato de 2022 y 8,7 puntos por debajo del de 2013 (tabla 8). La tasa de paro de esos jóvenes también ha continuado su senda descendente, llegando al 5,4% en 2023.



Tras un periodo de caída sostenida desde 2013, la tasa de paro juvenil aumentó en el primer año de la pandemia, alcanzando el 38,3% en 2020. Sin embargo, la tasa se redujo en 2021 (35%), y en 2022 (29,7%) ya era inferior a la de 2019 (32,5%). En 2023, la tasa de paro juvenil volvió a caer para situarse en el 28,7%, 2,4 veces superior a la tasa de paro general.

Finalmente, la tasa de empleo de la población de 15 a 24 años, que había aumentado desde 2014 (16,7%), cayó al 18,5% en 2020. En los años siguientes la tasa ha repuntado para situarse en el 23,6%.

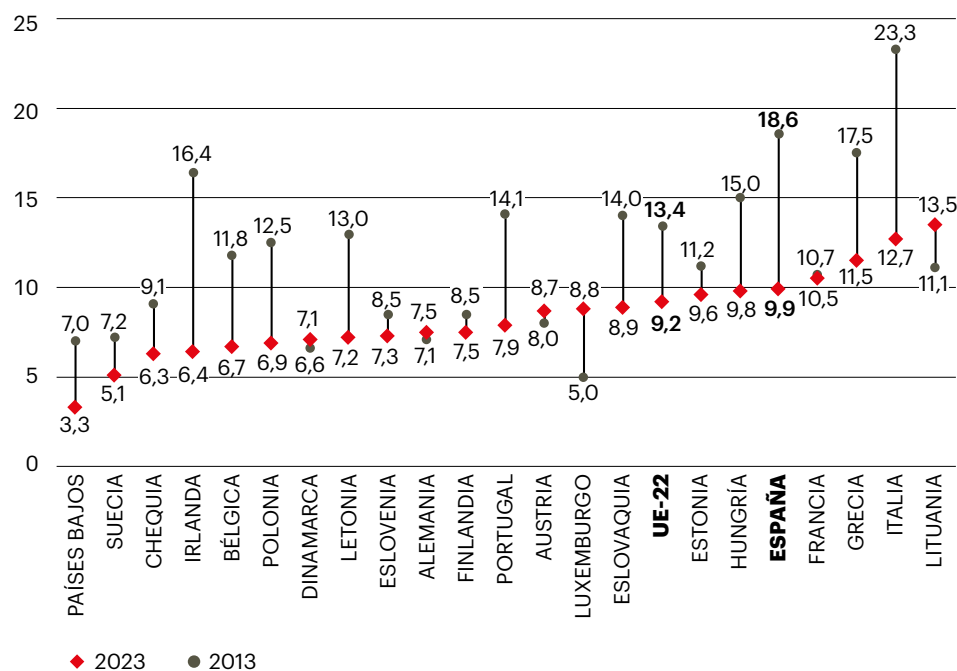
**TABLA 8. INDICADORES PARA EL SEGUIMIENTO Y LA EVALUACIÓN PERIÓDICA DE LA SITUACIÓN DE LOS JÓVENES. AÑOS 2010 A 2023.**

	2010	2011	2012	2013	2014	2015	2016	2017	2018	2019	2020	2021	2022	2023
Porcentaje de población entre 15 y 24 años sin ocupación y sin cursar estudios	17,8	18,2	18,6	18,6	17,1	15,6	14,6	13,3	12,4	12,1	13,9	11,0	10,5	9,9
Tasa de paro de la población entre 15 y 24 años sin ocupación y sin cursar estudios	12,2	12,8	13,3	13,3	12,0	10,6	9,4	8,1	7,2	6,9	7,2	6,2	5,7	5,4
Tasa de paro juvenil (15-24 años): porcentaje de la población activa de 15 a 24 años en situación de desempleo	41,5	46,2	52,9	55,5	53,2	48,3	44,4	38,6	34,3	32,5	38,3	35,0	29,7	28,7
Ratio de la tasa de paro juvenil sobre la tasa de paro total	2,1	2,2	2,1	2,1	2,2	2,2	2,3	2,2	2,2	2,3	2,5	2,3	2,3	2,4
Porcentaje de desempleo juvenil (15-24 años): porcentaje de la población total de 15 a 24 años en paro	17,7	18,9	20,6	21,0	19,0	16,8	14,6	12,8	11,3	10,7	11,4	11,0	9,7	9,5
Tasa de empleo joven (15-24 años): porcentaje de la población de 15 a 24 años con un empleo	25,0	22,0	18,4	16,8	16,7	17,9	18,4	20,5	21,7	22,3	18,5	20,5	22,9	23,6

Fuente: elaboración propia a partir de Eurostat. Tablas: [edat\_ifse\_20], [yth\_emp\_100], [une\_rt\_a], [fsi\_emp\_a]. Eurostat.

España es uno de los países europeos en que más ha caído la tasa de jóvenes que no estudian ni trabajan en los últimos diez años, pasando del 18,6% en 2013 al 9,9% en 2023 (gráfico 107). Tan solo Italia e Irlanda han mejorado más. A pesar de ello, España sigue siendo uno de los países con tasas más elevadas, solo por detrás de Francia (10,5%), Grecia (11,5%), Italia (12,7%) y Lituania (13,5%). Las más bajas se observan en los Países Bajos (3,3%) y Suecia (5,1%).

**GRÁFICO 107. EVOLUCIÓN DEL PORCENTAJE DE LA POBLACIÓN DE 15 A 24 AÑOS QUE NI ESTUDIA NI TRABAJA, POR PAÍS. AÑOS 2013 Y 2023.**

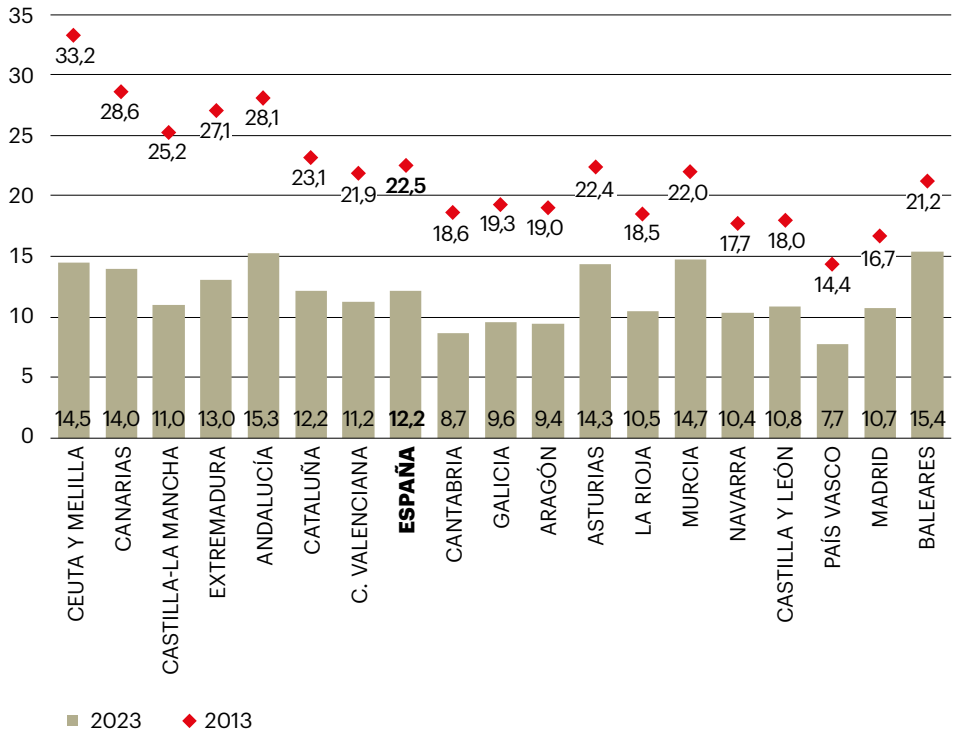


Fuente: elaboración propia a partir de Eurostat. Tabla: [lfsi\_neet\_a].

Por comunidades o ciudades autónomas (gráfico 108), el porcentaje más alto de jóvenes, en este caso de 15 a 29 años, que ni estudia ni trabaja se dio en 2023 en Baleares (15,4%), Andalucía (15,3%) y Murcia (14,7%). Las comunidades con un menor porcentaje son el País Vasco (7,7%), Cantabria (8,7%) y Aragón (9,4%).

En la última década, los territorios que más han logrado reducir el porcentaje de jóvenes que ni estudia ni trabaja son Ceuta y Melilla (18,7 puntos porcentuales menos), Canarias (14,6) y Castilla-La Mancha (14,2).

**GRÁFICO 108. PORCENTAJE DE LA POBLACIÓN DE 15 A 29 AÑOS QUE NI ESTUDIA NI TRABAJA, POR COMUNIDAD O CIUDAD AUTÓNOMA. AÑOS 2013 Y 2023.**

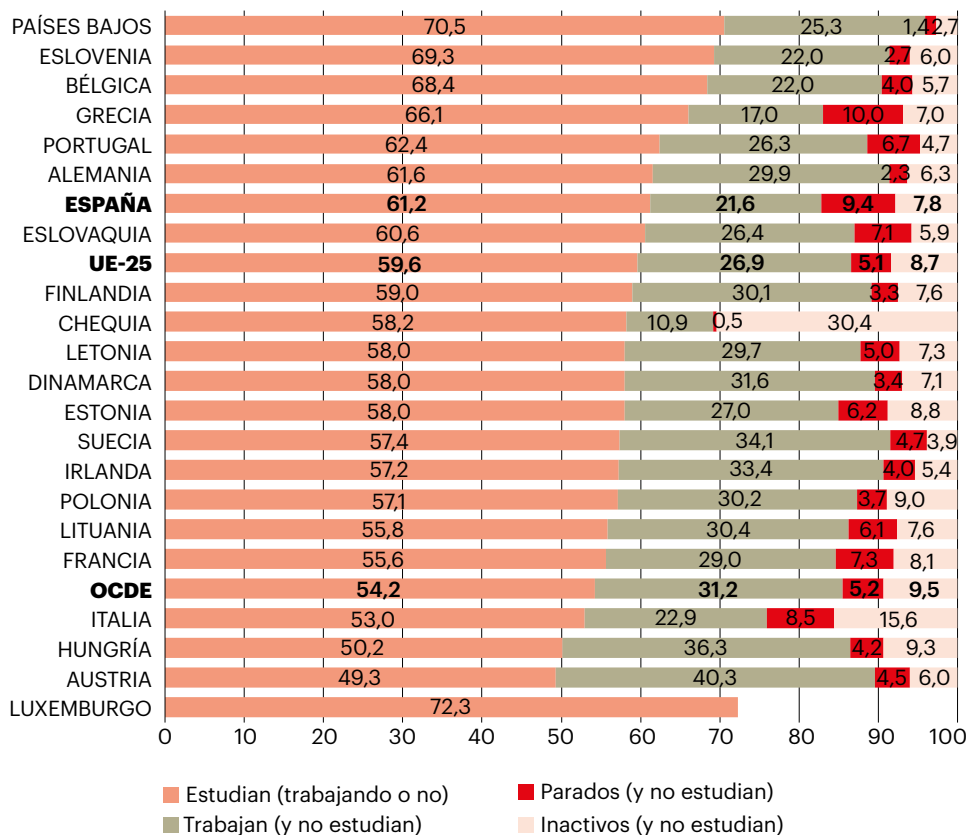


Fuente: Nivel de formación, formación permanente y abandono: explotación de las variables educativas de la Encuesta de Población Activa. Ministerio de Educación, Formación Profesional y Deportes.

En el gráfico 109 se muestran los porcentajes de jóvenes (18 a 24 años) que estudiaban, trabajaban, estaban desempleados o estaban inactivos en 2022. En España, el porcentaje que cursaba estudios (trabajando o no) era del 61,2%, por encima de las medias de la UE-25 (59,6%) y de la OCDE (54,2%). El mayor porcentaje de jóvenes cursando estudios se dio en Países Bajos (70,5%), mientras que el menor se observó en Austria (49,3%).

En España, el 21,6% de los jóvenes no estudiaba y estaba trabajando, lo que supone 5,3 puntos menos que el promedio de la UE-25 (26,9%). A su vez, el 9,4% de los jóvenes españoles se encontraban desempleados, 4,3 puntos más que el promedio europeo y siendo el segundo porcentaje más elevado de la UE-25, solo por detrás de Grecia. Finalmente, el 7,8% de los jóvenes españoles no estudiaba y era inactivo (ni tiene trabajo ni lo busca), porcentaje ligeramente inferior al promedio de la UE-25 (8,7%).

**GRÁFICO 109. PORCENTAJE DE LA POBLACIÓN ENTRE 18 Y 24 AÑOS ESTUDIANDO Y NO ESTUDIANDO, POR SITUACIÓN LABORAL Y POR PAÍS. AÑO 2022.**



Fuente: elaboración propia a partir de la tabla A2.1 en *Education at a Glance, 2023*. OCDE.  
 Nota: aquellos que estudian y trabajan se contabilizan como población que está estudiando y se deducen de la categoría de quienes trabajan. La fuente no ofrece información desagregada de quienes no estudian en Luxemburgo.

## Inserción laboral de los recién graduados

### Afiliación y cotización de los titulados en Formación Profesional

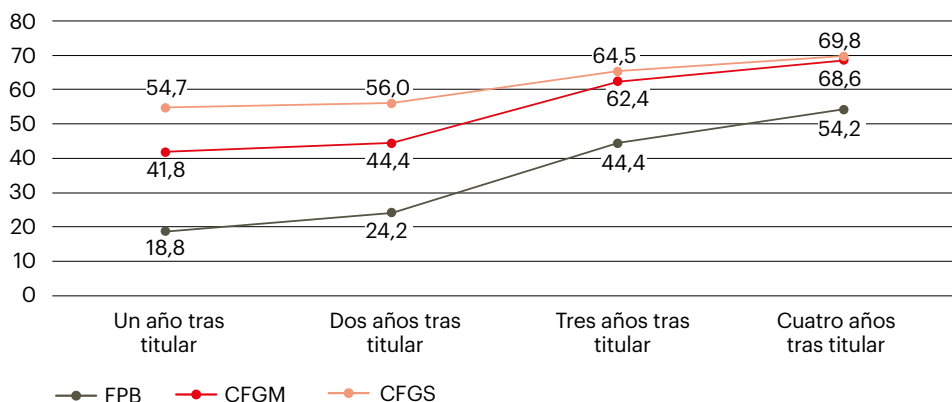
El gráfico 110 muestra las tasas de afiliación a la Seguridad Social de los titulados en alguno de los tres niveles de Formación Profesional en el curso 2018-2019 a lo largo de los cuatro años siguientes a la titulación. Entre los titulados en FPB en el curso 2018-2019, tan solo el 18,8% estaban afiliados al año siguiente, mientras que a los cuatro años lo estaba el 54,2%.

Los titulados en CFGM también aumentan notablemente sus tasas de afiliación conforme se alejan del momento de la titulación: era del 41,8% al año de titular y del 68,6% a los cuatro años.

Ese crecimiento de la tasa de afiliación en los años siguientes a la titulación es menos reseñable entre los titulados en CFGS, que parten de unos niveles de afiliación relativamente altos tras el primer año (54,7%). Tras cuatro años, su tasa de afiliación se sitúa en el 69,8%.

Es importante destacar que, considerando todo el recorrido temporal, cuanto más alto es el nivel educativo completado, mayor es la afiliación a la Seguridad Social. No obstante, las tasas de afiliación de los titulados en CFGM (68,6%) y CFGS (69,8%) cuatro años después de la titulación son prácticamente idénticas.

**GRÁFICO 110. TASA DE AFILIACIÓN A LA SEGURIDAD SOCIAL DE LOS TITULADOS EN FPB, CFGM Y CFGS, POR TIEMPO DESDE DE LA TITULACIÓN. COHORTE DE EGRESADOS EN 2018-2019.**



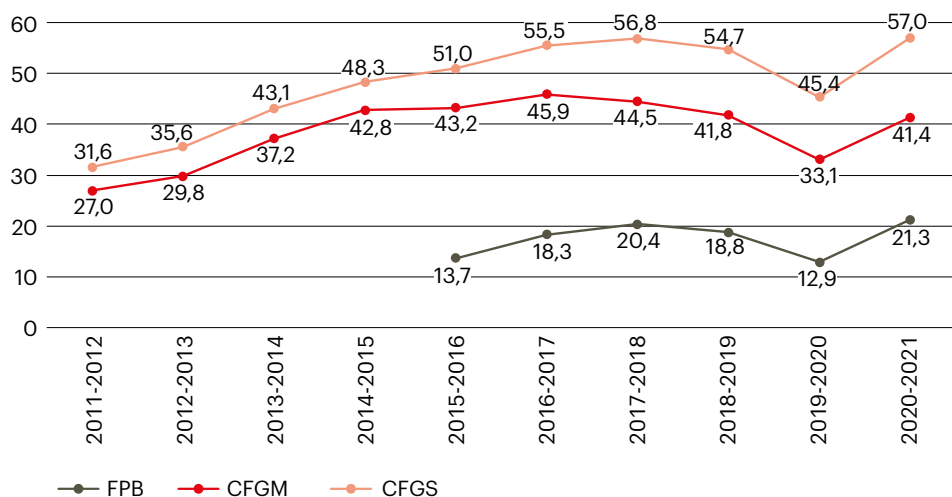
Fuente: elaboración propia a partir de la *Estadística de inserción de los graduados en Formación Profesional. Indicadores de afiliación*. Ministerio de Educación, Formación Profesional y Deportes.

En términos de evolución (gráfico 111), las tasas de afiliación a la Seguridad Social al año siguiente de titular en un CFGM aumentaron progresivamente desde la cohorte de titulados en el curso 2011-2012 (27%) a la cohorte del curso 2016-2017 (45,9%). La afiliación se contrajo ligeramente en los años siguientes, con un fuerte descenso asociado a la pandemia de la COVID-19 que se recuperó al año siguiente.

La evolución es similar para la afiliación al año de titular en un CFGS, partiendo del 31,6% para la cohorte de 2011-2012 y aumentando hasta el 56,8% en la cohorte de 2017-2018. El retroceso de los cursos siguientes acaba revirtiéndose en los titulados en el curso 2020-2021 (57%).

Para FPB solo disponemos de información desde el curso 2015-2016. La tasa de afiliación un año después de completar esos estudios aumentó en los dos cursos siguientes hasta situarse en el 20,4% para quienes acabaron en el curso 2017-2018. Las dos cohortes de egresados siguientes presentaron tasas de titulación más bajas, si bien los titulados en el curso 2020-2021 exhiben la tasa de afiliación más alta de la serie de FPB.

**GRÁFICO 111. EVOLUCIÓN DE LA TASA DE AFILIACIÓN A LA SEGURIDAD SOCIAL UN AÑO DESPUÉS DE TITULAR EN FPB, CFGM Y CFGS. COHORTES DE EGRESADOS DE 2011-2012 A 2020-2021.**



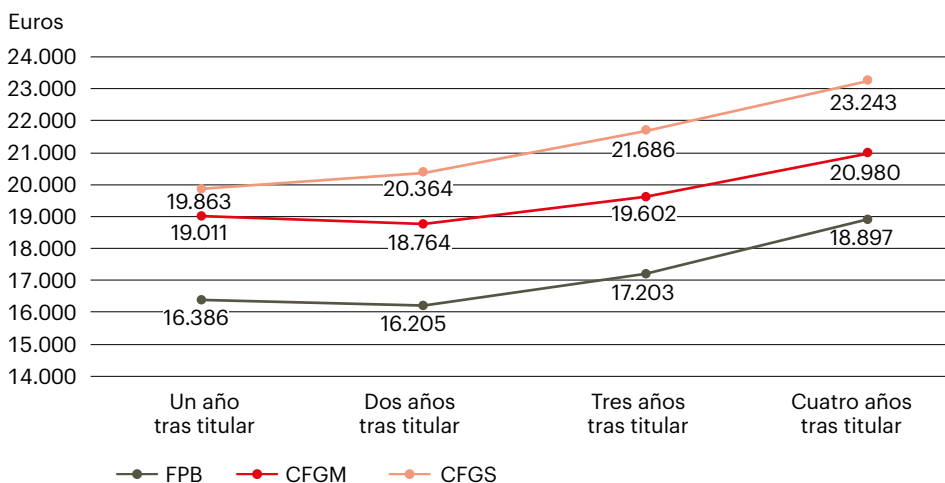
Fuente: elaboración propia a partir de la *Estadística de inserción de los graduados en Formación Profesional. Indicadores de afiliación*. Ministerio de Educación, Formación Profesional y Deportes.

El Ministerio de Educación también ofrece una estimación de las bases medias de cotización de los trabajadores por cuenta ajena con jornada a tiempo completo titulados en los distintos niveles de Formación Profesional en los años siguientes a titular. La cohorte más reciente para la que se dispone de información completa es la que finalizó sus estudios en el curso 2018-2019. En el gráfico 112 se puede comprobar que las bases medias de cotización son más altas cuanto más elevado es el nivel formativo alcanzado y cuanto más tiempo ha pasado desde la titulación.

Entre los titulados en FPB en el curso 2018-2019, la base media de cotización al año de titular fue de 16.386€, cifra que se eleva hasta los 18.897€ tras cuatro años. Para los titulados en un CFGM, la base media de cotización tras el primer año se sitúa en los 19.011€ y llega a los 20.980€ cuatro años después. Finalmente, para quienes completan un CFGS, la base media de cotización alcanza los 19.863€ al año de titular y aumenta hasta los 23.243€ a los cuatro años.

Es interesante señalar que, al contrario de lo que ocurría con las tasas de afiliación, la diferencia en la base media de cotización entre los distintos niveles formativos aumenta conforme pasa el tiempo, alcanzando a los cuatro años los 2.263€ de diferencia entre los titulados en CFGS y de CFGM.

**GRÁFICO 112. BASE MEDIA DE COTIZACIÓN A LA SEGURIDAD SOCIAL (TRABAJADORES POR CUENTA AJENA, JORNADA A TIEMPO COMPLETO) DE LOS TITULADOS EN FPB, CFGM Y CFGS, POR TIEMPO DESDE LA TITULACIÓN. COHORTE DE EGRESADOS 2018-2019.**



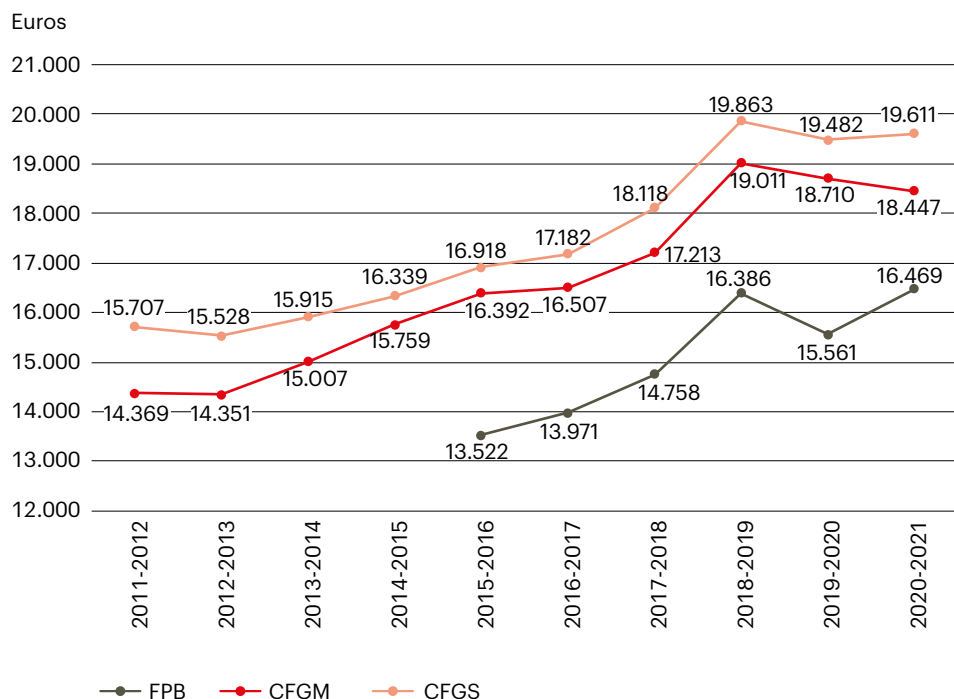
Fuente: elaboración propia a partir de la *Estadística de inserción de los graduados en Formación Profesional. Bases de cotización*. Ministerio de Educación, Formación Profesional y Deportes.

Vista diacrónicamente, la base media de cotización al año de titular aumentó ininterrumpidamente entre las cohortes de titulados de 2011-2012 y 2018-2019 (gráfico 113). Si para los titulados en CFGM en el curso 2011-2012 la base se situaba en 14.369€, para quienes titularon en el curso 2018-2019 se elevó a 19.011€. De forma similar, entre los titulados en un CFGS pasó de 15.707€ a 19.863€.

Como en gráficos anteriores, entre los titulados en el curso 2019-2020 en los tres niveles del sistema de Formación Profesional se observa el impacto de la pandemia de la COVID-19, reduciendo las bases medias de cotización. No obstante, mientras que entre los titulados de CFGS la cifra rebotó en el curso 2020-2021 hasta alcanzar los 19.611€, entre los que completaron un CFGM la base media de cotización volvió a reducirse hasta los 18.477€.

Los datos para FPB se ofrecen de nuevo desde el curso 2015-2016, observándose la misma tendencia creciente hasta la cohorte titulada en el curso 2018-2019 (16.386 €), la posterior caída para la cohorte que tituló en el curso 2019-2020 (15.561€) y una fuerte recuperación al año siguiente para alcanzar el máximo de la serie (16.469€).

**GRÁFICO 113. EVOLUCIÓN DE LA BASE MEDIA DE COTIZACIÓN A LA SEGURIDAD SOCIAL (TRABAJADORES POR CUENTA AJENA, JORNADA A TIEMPO COMPLETO) UN AÑO DESPUÉS DE TITULAR EN FPB, CFGM Y CFGS. COHORTES DE EGRESADOS DE 2011-2012 A 2020-2021.**



Fuente: elaboración propia a partir de la *Estadística de inserción de los graduados en Formación Profesional. Bases de cotización*. Ministerio de Educación, Formación Profesional y Deportes.

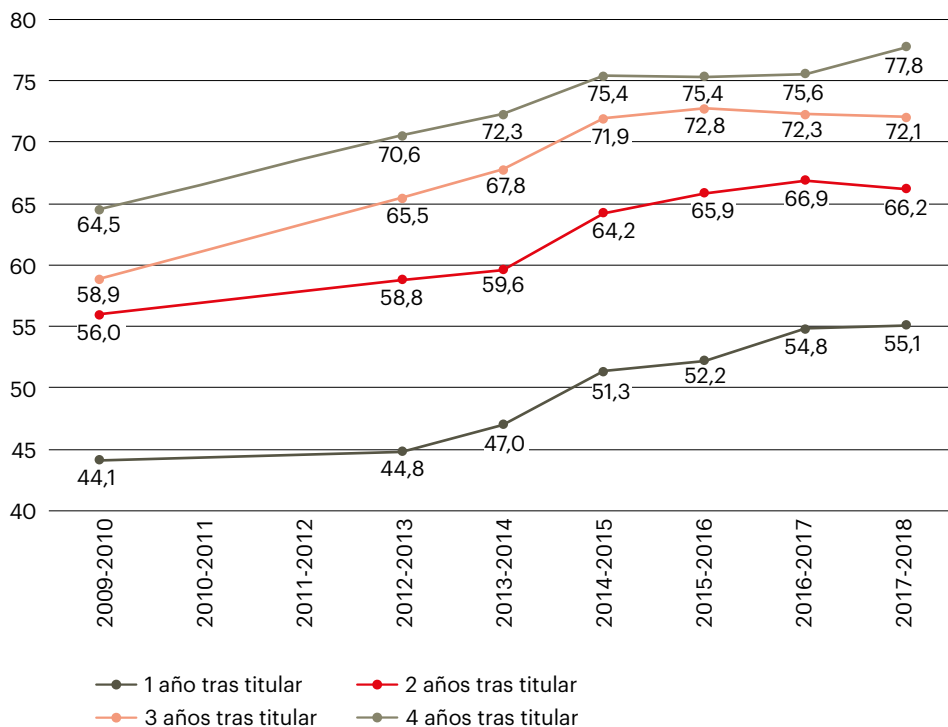
## Afiliación y cotización de los egresados universitarios

En cuanto a la tasa de afiliación a la Seguridad Social de los egresados universitarios, el 55,1% de quienes obtuvieron su grado en el curso 2017-2018 (último para el que se dispone de información) estaban afiliados un año después, porcentaje que se eleva hasta el 77,8% tras cuatro años (gráfico 114).

Como se observa en el gráfico, la afiliación ha aumentado notablemente a lo largo de las cohortes para las que se dispone de información: las cifras del curso 2017-2018 son las más altas de la serie, y notablemente superiores a las del curso 2009-2010 (44,1% y 64,5%, respectivamente).



**GRÁFICO 114. EVOLUCIÓN DE LA TASA DE AFILIACIÓN A LA SEGURIDAD SOCIAL DE LOS TITULADOS EN GRADO, POR TIEMPO DESDE LA TITULACIÓN. COHORTES DE EGRESADOS DE 2009-2010 A 2017-2018.**



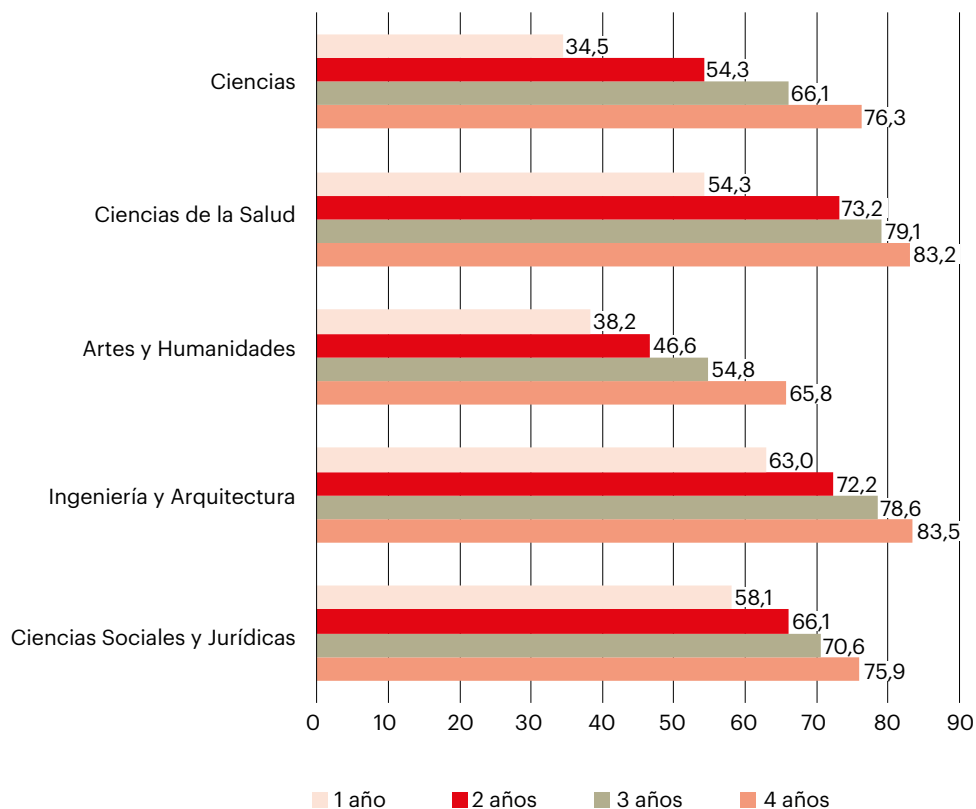
Fuente: elaboración a partir de la *Estadística de afiliación a la Seguridad Social de los egresados universitarios*. Ministerio de Ciencia, Innovación y Universidades.

Nota: la fuente no ofrece información para los egresados en los cursos 2010-2011 y 2011-2012.

Por ámbito de estudios (gráfico 115), la mayor tasa de afiliación al año de titular en la cohorte de egresados de 2017-2018 se da entre quienes completaron sus estudios en la rama de Ingeniería y Arquitectura, con un 63%. La tasa más baja corresponde a los graduados en Ciencias (34,5%).

A los cuatro años de titular, la tasa más alta es de nuevo la de los graduados en Ingeniería y Arquitectura (83,5%), aunque prácticamente igualados por quienes titularon en Ciencias de la Salud (83,2%). La tasa de los graduados en Artes y Humanidades es casi 20 puntos inferior (65,8%), mientras que los egresados en Ciencias Sociales y Jurídicas (75,9%) y Ciencias (76,3%) quedan entre medias.

**GRÁFICO 115. TASA DE AFILIACIÓN A LA SEGURIDAD SOCIAL DE LOS TITULADOS EN GRADO, POR TIEMPO DESDE LA TITULACIÓN Y ÁMBITO DE ESTUDIOS. COHORTE DE EGRESADOS 2017-2018.**



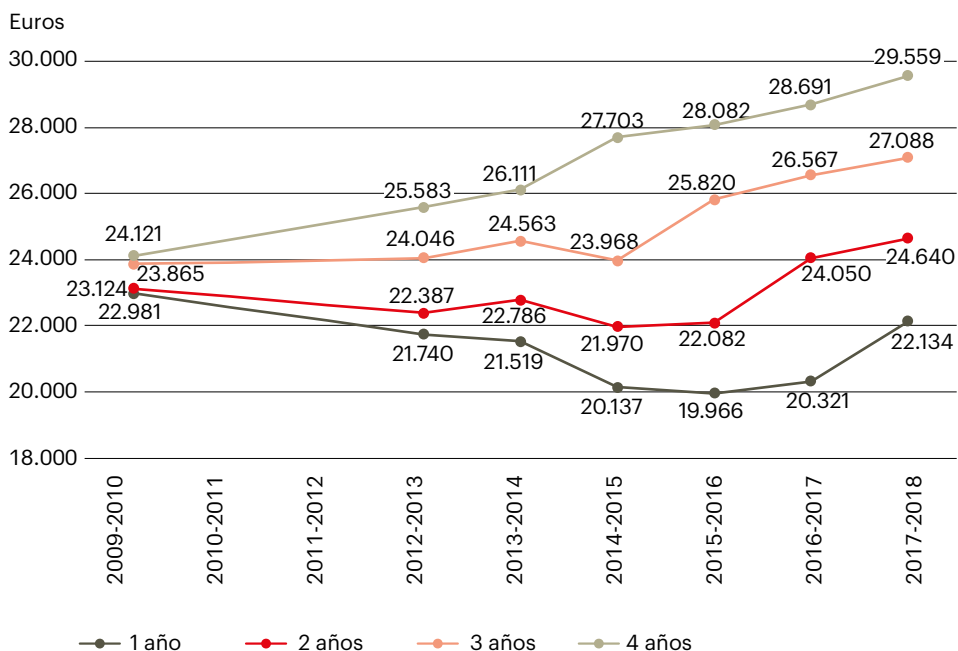
Fuente: elaboración a partir de *Estadística de afiliación a la Seguridad Social de los egresados universitarios*. Ministerio de Ciencia, Innovación y Universidades.

En cuanto a las bases medias de cotización (de nuevo, estimadas para trabajadores por cuenta ajena, con jornada a tiempo completo), las tendencias a lo largo de las distintas cohortes de egresados son muy dispares en función de los años desde la titulación (gráfico 116). Al año de titular, se observa una tendencia decreciente entre quienes titularon en el curso 2009-2010 (22.981€) y quienes lo hicieron en el curso 2015-2016 (19.966€). A partir de entonces, la tendencia es creciente, con un fuerte incremento entre quienes titularon en el curso 2017-2018 (22.134€).

En cambio, la base media de cotización a los cuatro años de titular ha experimentado una tendencia siempre creciente en ese mismo periodo, pasando de los 24.121€ de los titulados en el curso 2009-2010 a los 29.559€ de la cohorte de egresados en 2017-2018.

Como resultado de ambas tendencias, mientras que los titulados en el curso 2009-2010 experimentaron una mejora salarial (representada por la distancia vertical entre curvas) mínima (1.140€) a lo largo de los cuatro años siguientes a la titulación, los titulados en el curso 2017-2018 incrementaron su base media de cotización a lo largo de esos cuatro años en 7.425€.

**GRÁFICO 116. EVOLUCIÓN DE LA BASE MEDIA DE COTIZACIÓN (TRABAJADORES POR CUENTA AJENA, JORNADA A TIEMPO COMPLETO) DE LOS TITULADOS EN GRADO, POR TIEMPO DESDE LA TITULACIÓN. COHORTES DE EGRESADOS DE 2009-2010 A 2017-2018.**



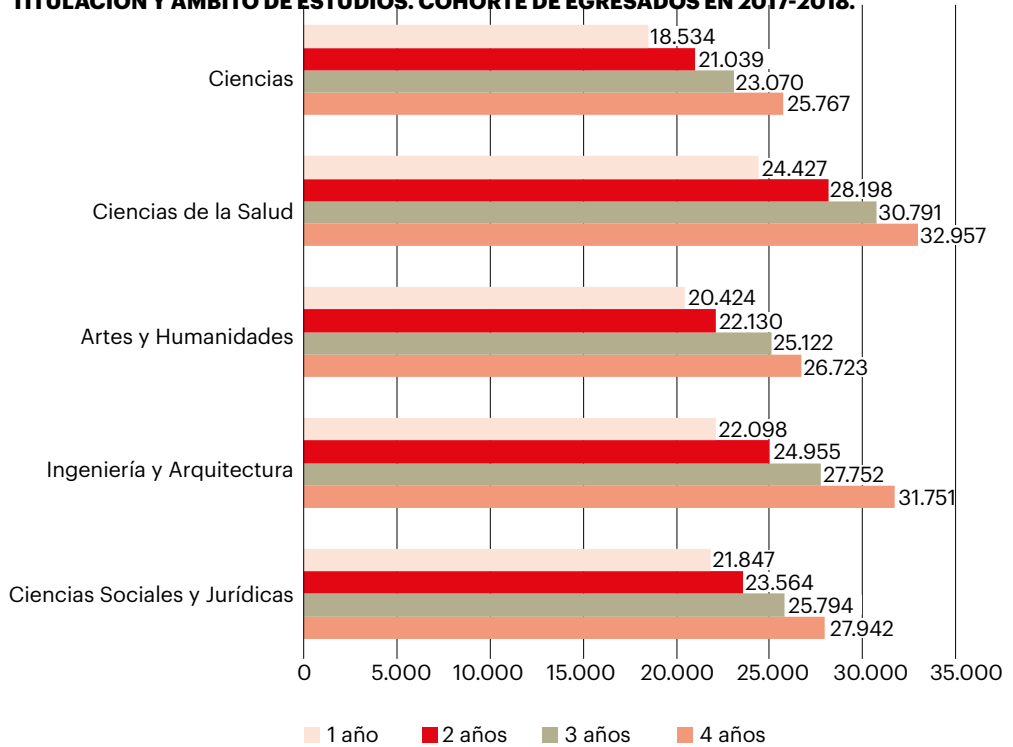
Fuente: elaboración a partir de *Estadística de afiliación a la Seguridad Social de los egresados universitarios*. Ministerio de Ciencia, Innovación y Universidades.

Nota: la fuente no ofrece información para los egresados en los cursos 2010-2011 y 2011-2012.

Finalmente, el gráfico 117 muestra las bases medias de cotización en función del ámbito de estudios de la cohorte de egresados de 2017-2018. Los graduados en Ciencias de la Salud presentan la base media de cotización más elevada (24.427€) al año de titular, aventajando en 2.329€ a los titulados en Ingeniería y Arquitectura (22.098€) y en 5.893€ a quienes completaron sus estudios en Ciencias (18.534€).

Tras cuatro años, la base de cotización más alta se da de nuevo en los titulados en Ciencias de la Salud (32.957€) y la más baja otra vez en Ciencias (25.767€). Los titulados en Ingeniería y Arquitectura son quienes experimentan una mayor mejora salarial a lo largo de esos cuatro años (incremento de 9.653€).

**GRÁFICO 117. BASE MEDIA DE COTIZACIÓN (TRABAJADORES POR CUENTA AJENA, JORNADA A TIEMPO COMPLETO) DE LOS TITULADOS EN GRADO, POR TIEMPO DESDE LA TITULACIÓN Y ÁMBITO DE ESTUDIOS. COHORTE DE EGRESADOS EN 2017-2018.**



Fuente: elaboración a partir de *Estadística de afiliación a la Seguridad Social de los egresados universitarios*. Ministerio de Ciencia, Innovación y Universidades.

## COMENTARIOS

### EDUCACIÓN Y EMPLEO

---

#### **EDUCACIÓN Y SATISFACCIÓN LABORAL EN ESPAÑA**

CRISTINA PITA YÁÑEZ

RAMÓN TORREGROSA MONTANER

Universidad de Salamanca

Viene siendo habitual dedicar un capítulo de *Indicadores comentados* a los efectos de la educación en la situación laboral de los trabajadores. Como sabemos, la educación que adquirimos tiene efectos tanto monetarios como no monetarios en nuestras vidas. Sin embargo, mientras los efectos de la educación en los salarios e ingresos de los trabajadores han sido ampliamente estudiados, menos atención se ha prestado a los efectos de la educación en la satisfacción de los trabajadores con sus condiciones de trabajo, que es un componente esencial de su bienestar. Podríamos argumentar que los rendimientos de la educación se podrían medir no únicamente en términos monetarios, en forma de salarios más elevados, sino también en términos de los incrementos que provoca en la satisfacción laboral. No obstante, la investigación realizada hasta la fecha, mayoritariamente de carácter empírico, sobre los efectos de la educación en la satisfacción laboral, ha dado resultados poco concluyentes. Aunque hay un

consenso sobre los efectos positivos de la educación para conseguir trabajos de mayor calidad, también se observa que mayores niveles de educación provocan un aumento de las aspiraciones de los trabajadores y si sus expectativas no se cumplen, reportan estar menos satisfechos en su puesto de trabajo.

En este breve comentario, analizamos la relación que existe entre el nivel de educación alcanzado por los trabajadores y la satisfacción laboral que reportan tanto a nivel español como europeo. Utilizamos datos de la Encuesta Europea de Condiciones Laborales (EWCS), que nos ofrece información sobre la calidad del puesto de trabajo y la satisfacción que los trabajadores reportan. Se trata de una muestra representativa de los trabajadores tanto a nivel europeo como a nivel nacional. Para realizar el análisis, aplicamos una metodología, *Balanced Worth (BW)*, especialmente indicada para tratar variables categóricas (Herrero y Villar, 2013 y 2018), como es la satisfacción laboral. El BW ordena grupos de población asignándoles un valor calculado de forma endógena según las distribuciones de la variable categórica. En nuestro caso, el BW nos proporciona un procedimiento para ordenar los distintos grupos de trabajadores según los cuatro posibles niveles de satisfacción laboral que reportan:

**TABLA A. SATISFACCIÓN LABORAL Y NIVELES EDUCATIVOS EN EUROPA.**

<b>EWCS</b>	<b>MUY SATISFECHO</b>	<b>SATISFECHO</b>	<b>NO MUY SATISFECHO</b>	<b>NADA SATISFECHO</b>	<b>BW</b>
Primaria	0,1456	0,5905	0,1974	0,0665	<b>0,6916</b>
ESO	0,2442	0,5745	0,1450	0,0363	<b>0,9325</b>
Bachillerato	0,2305	0,6253	0,1198	0,0244	<b>0,9640</b>
FP superior	0,2808	0,5756	0,1167	0,0269	<b>1,0500</b>
Grado	0,3163	0,5695	0,0977	0,0165	<b>1,1671</b>
Máster	0,3329	0,5507	0,0937	0,0226	<b>1,1949</b>

**TABLA B. SATISFACCIÓN LABORAL Y NIVELES EDUCATIVOS EN ESPAÑA.**

<b>ESPAÑA</b>	<b>MUY SATISFECHO</b>	<b>SATISFECHO</b>	<b>NO MUY SATISFECHO</b>	<b>NADA SATISFECHO</b>	<b>BW</b>
Primaria	0,1961	0,6137	0,1346	0,0556	<b>0,8968</b>
ESO	0,2010	0,6110	0,1444	0,0435	<b>0,9107</b>
Bachillerato	0,2235	0,6049	0,1376	0,0341	<b>0,9712</b>
FP superior	0,2417	0,5552	0,1551	0,0481	<b>0,9520</b>
Grado	0,3089	0,5405	0,1336	0,0170	<b>1,1611</b>
Máster	0,2644	0,6099	0,0849	0,0409	<b>1,1082</b>

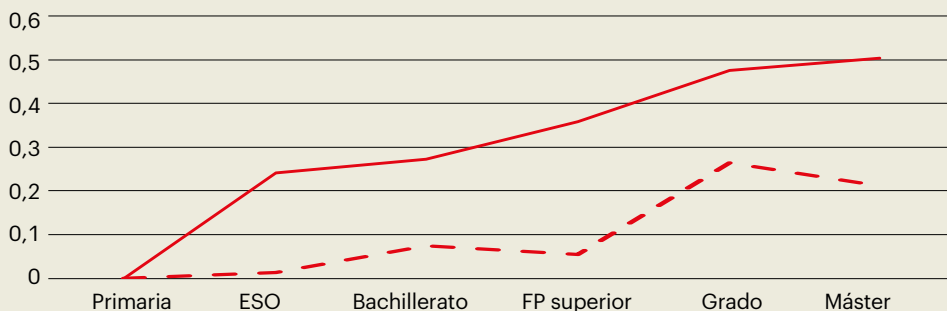
muy satisfecho/a, satisfecho/a, no muy satisfecho/a y nada satisfecho/a.

Nuestros resultados han sido contrastados con las técnicas econométricas habituales en regresiones de satisfacción laboral en las que el nivel educativo de cada trabajador es una de las variables cualitativas independientes y hemos obtenido resultados similares utilizando ambos procedimientos.

Las tablas A y B reflejan los cálculos de BW realizados para la muestra completa y para España. Como el BW está concebido para que su valor medio sea 1, sus componentes, con mayor o menor dispersión, oscilan en torno a esa cifra. Por los valores ascendentes de los componentes del BW, podemos deducir que mayores niveles de educación aparecen

asociados a niveles más elevados de satisfacción laboral, si bien podemos detectar ligeras diferencias entre lo que ocurre en España y el resultado general. En primer lugar, observamos que la dispersión de los componentes del BW es mayor en el contexto europeo que en el español. Es decir, aún tratándose de una relación creciente en ambos casos, observamos que el impacto de la educación –en términos de satisfacción laboral– es mayor en Europa en su conjunto que en España. Si nos centramos en el rango, la diferencia entre haber alcanzado el nivel más alto de educación (Máster) y el más bajo (Educación Primaria), en términos de satisfacción laboral, es menor en España. Esto parece sugerir que los rendimientos de la

**FIGURA A. BW NORMALIZADO PARA ESPAÑA (LÍNEA DISCONTINUA) Y EUROPA (LÍNEA CONTINUA).**



educación serían menores en España que la media europea. La figura A ilustra este resultado. Para interpretarla, debemos tener en cuenta que hemos normalizado los componentes del BW con respecto al componente de Educación Primaria y a la variable resultante la hemos denominado BW Normalizado.

Dado que en estudios anteriores (Pita y Torregrosa, 2023) hemos encontrado que la asociación positiva entre educación y satisfacción laboral se rompía en los trabajadores del sector público a nivel europeo, hemos replicado estos cálculos para España. Previamente, aclaremos algunas cuestiones sobre la prevalencia del empleo público en España y Europa, y sobre los niveles educativos de los trabajadores de los sectores público y privado.

La proporción de empleados públicos respecto al total de ocupados en España se encuentra en la media de la Unión Europea. Según Eurostat y la Encuesta de Población Activa (EPA), la media en los países de la Unión Europea es del 18%, mientras que en España esta cifra se sitúa en el 17,4%.

En todos y cada uno de los países que recoge la EWCS, encontramos un nivel mayor de educación entre los trabajadores del sector público (Pita y Torregrosa, 2023). La tabla C muestra los cálculos del BW para los niveles educativos en ambos sectores en España. Es decir, si elegimos un individuo al azar en el sector público, esta persona tendrá un nivel mayor de educación que un individuo elegido al azar en el sector privado.

**TABLA C. NIVELES EDUCATIVOS EN EL SECTOR PÚBLICO Y EN EL SECTOR PRIVADO PARA ESPAÑA.**

	MÁSTER	GRADO	FP SUPERIOR	BACHILLERATO	ESO	PRIMARIA	BW
Sector Privado	0,0370	0,1214	0,3626	0,1853	0,2074	0,0863	0,7093
Sector Público	0,0352	0,2794	0,4563	0,0972	0,0969	0,0351	1,2907

Pasamos ahora a analizar la relación entre la educación y la satisfacción laboral en ambos sectores en España. Igual que ocurre a nivel europeo (Pita y Torregrosa, 2023), la relación creciente entre la satisfacción con el puesto de trabajo y el nivel de formación se cumple en el sector privado, pero no se cumple en el sector público. Las tablas D y E, y la figura B muestran los resultados para España.

Es más, en España los resultados en ambos sectores, público y privado, son todavía más dispares de lo que observamos en Europa, es decir, la diferencia en términos de satisfacción laboral entre tener un título de Máster y de haber

alcanzado la Educación Primaria es mayor que en Europa.

Comparando cada nivel educativo y tomando como grupos a los dos sectores, obtenemos los valores del BW que muestra la tabla F. Las diferencias en los componentes del BW sugieren que es más probable encontrar un individuo más satisfecho con sus condiciones de trabajo en el sector público que en el sector privado con la única excepción de los que tienen un Máster. A nivel europeo estas diferencias son menores que en España y los trabajadores que tienen un título de Grado, al igual que los que tienen un Máster, reportan mayor satisfacción si trabajan en el sector privado.

**TABLA D. NIVELES EDUCATIVOS Y SATISFACCIÓN LABORAL EN EL SECTOR PRIVADO EN ESPAÑA.**

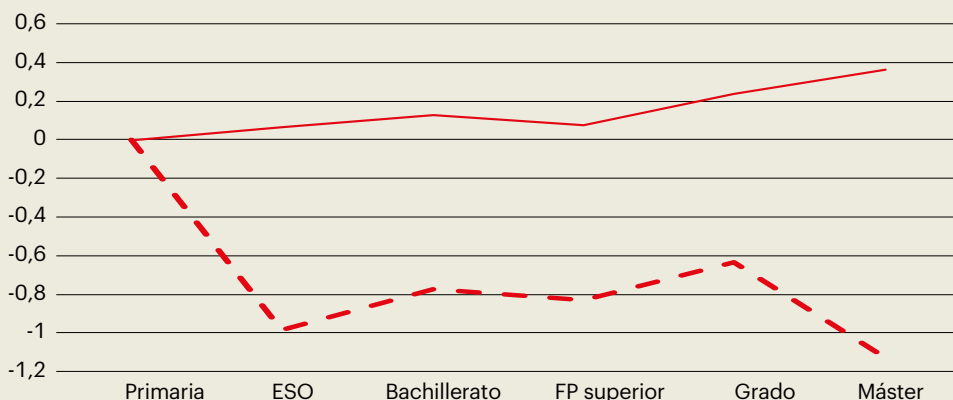
<b>SECTOR PRIVADO</b>	<b>MUY SATISFECHO</b>	<b>SATISFECHO</b>	<b>NO MUY SATISFECHO</b>	<b>NADA SATISFECHO</b>	<b>BW</b>
Primaria	0,1574	0,6378	0,1426	0,0622	<b>0,8549</b>
ESO	0,1936	0,6065	0,1569	0,0430	<b>0,9205</b>
Bachillerato	0,2049	0,6269	0,1334	0,0348	<b>0,9854</b>
FP superior	0,2181	0,5654	0,1617	0,0548	<b>0,9313</b>
Grado	0,2681	0,5576	0,1617	0,0127	<b>1,0924</b>
Máster	0,2989	0,5751	0,0708	0,0551	<b>1,2156</b>

**TABLA E. NIVELES EDUCATIVOS Y SATISFACCIÓN LABORAL EN EL SECTOR PÚBLICO EN ESPAÑA.**

<b>SECTOR PÚBLICO</b>	<b>MUY SATISFECHO</b>	<b>SATISFECHO</b>	<b>NO MUY SATISFECHO</b>	<b>NADA SATISFECHO</b>	<b>BW</b>
Primaria	0,5691	0,4040	0,0269	0,0000	1,7256
ESO	0,1707	0,7369	0,0593	0,0332	0,7399
Bachillerato	0,3736	0,4375	0,1828	0,0061	0,9537
FP superior	0,3207	0,5194	0,1407	0,0191	0,8969
Grado	0,3716	0,5430	0,0715	0,0139	1,0898
Máster	0,0526	0,8561	0,0913	0,0000	0,5942



**FIGURA B. BW NORMALIZADO PARA ESPAÑA. SECTOR PRIVADO EN LÍNEA CONTINUA Y SECTOR PÚBLICO EN LÍNEA DISCONTINUA.**



Este análisis nos permite alcanzar las siguientes conclusiones para los trabajadores en España:

- Los trabajadores con mayor nivel de educación reportan un mayor nivel de satisfacción laboral, sin embargo, los incrementos de la satisfacción con las condiciones de trabajo a medida que aumenta el nivel educativo de los trabajadores en España son menores que en Europa.
- Al igual que ocurre en los distintos países europeos, en España es más probable encontrar un individuo con mayor nivel de educación en el sector público que en el sector privado.
- La relación creciente entre educación y satisfacción laboral se cumple en el sector privado, pero no en el sector público, tanto en España como a nivel europeo.
- Los trabajadores con niveles más bajos de educación reportan estar más satisfechos en el sector público que en el sector privado. Lo contrario ocurre para los que tienen un Máster, que se muestran más satisfechos si trabajan en el sector privado.

Al margen del peculiar resultado en el sector público en España y en Europa, en términos generales, podemos afirmar que la inversión en educación es rentable no solamente en términos monetarios sino en términos de la satisfacción y el bienestar de los trabajadores en su puesto de trabajo.

**TABLA F. BW PARA CADA NIVEL DE EDUCACIÓN EN AMBOS SECTORES.**

	FP					
	PRIMARIA	ESO	BACHILLERATO	SUPERIOR	GRADO	MÁSTER
Sector Privado	0,5210	0,9344	0,8706	0,8707	0,8507	1,1860
Sector Público	1,4790	1,0656	1,1294	1,1293	1,1493	0,8140
Diferencia	-0,9580	-0,1313	-0,2588	-0,2587	-0,2986	0,3720

## REFERENCIAS

- Herrero, C. y Villar, A. (2013). On the comparison of group performance with categorical data. *PLoS ONE*, 8, e84784. Obtenido de <https://doi.org/10.1371/journal.pone.0084784>.
- Herrero, C. y Villar, A. (2018). The balanced worth: A procedure to evaluate performance in terms of ordered attributes. *Social Indicators Research*, 140(3), pp. 1279-1300.
- Pita, C. y Torregrosa, R.J. (2023). The Education-Job Satisfaction Paradox in the Public Sector. *Public Organization Review*, 23, pp. 1717-1735.

---

## ESTIMACIÓN DEL RENDIMIENTO DE LA EDUCACIÓN

AITOR LACUESTA

Banco de España

### INTRODUCCIÓN

De forma similar a cómo la rentabilidad de inversiones alternativas es crucial para entender las decisiones de los ahorradores, desde Becker (1962), la rentabilidad de la educación ha sido un pilar en la teoría del capital humano. Esto es así porque seguir una formación a partir de los 16 años conlleva renunciar a ingresos laborales durante los años de estudio con la esperanza de obtener una prima salarial tras su finalización.

Este concepto ha sido útil para entender cambios en las decisiones educativas de la población tras eventos macroeconómicos particulares. Por ejemplo, Aparicio-Fenoll (2016) encontró una disminución notable de la

probabilidad de matriculación en la educación posobligatoria en España tras la caída del diferencial salarial de educados y no educados entre 2001 y 2006. También, se ha utilizado para entender tendencias en la desigualdad salarial. Por ejemplo, Katz y Murphy (1992) vincularon el crecimiento de la desigualdad en los años ochenta en EE. UU. a un incremento de la rentabilidad de la educación. Recientemente, se está estudiando la vinculación de la rentabilidad de la educación con la elección de diferentes campos de estudio. Este análisis puede ser útil para diseñar programas que incentiven a los estudiantes a elegir carreras con alta demanda en el mercado laboral (Altonji et al., 2016).

A pesar de la importancia de conocer este rendimiento, su estimación para el caso español es compleja debido a la dificultad de encontrar información de ingresos adecuada. A continuación, se usarán las bases medias de cotización de la Seguridad Social (información que se puede encontrar en el gráfico 111 del presente informe) para estimar los rendimientos de la FP media, FP superior y educación universitaria respecto a un nivel formativo bajo (de FP básica). Posteriormente, se discutirán las ventajas e inconvenientes de realizar estimaciones alternativas a partir de información de la Encuesta Financiera de las Familias.

### CÓMO ESTIMAR UNA RENTABILIDAD MEDIA: LA TASA INTERNA DE RENDIMIENTO

Pongámonos que estamos acabando la Educación Secundaria Obligatoria y queremos saber qué rentabilidad en